

Comité de Operaciones de Emergencia

(Críticidad en Agua Potable, Riego, Incendios Forestales y Sequía)

Reporte 112

Jueves, 16 de enero de 2025



EL NUEVO
ECUADOR
RESUELVE

Ministerio del Ambiente, Agua
y Transición Ecológica



República
del Ecuador

Gobiernos Autónomos Descentralizados Municipales (**GADM**) con problemas en el abastecimiento de agua a la población.



6 GADM
(3%)

PRESENTAN PROBLEMAS DE ABASTECIMIENTO DE AGUA.



36 GADM
(16%)

NO PRESENTAN PROBLEMAS DE ABASTECIMIENTO DE AGUA.



180 GADM
(81%)

NO REPORTAN INFORMACIÓN AL ARCA.

Fuente: Agencia de Regulación y Control del Agua – ARCA (Corte 13 de enero de 2025)



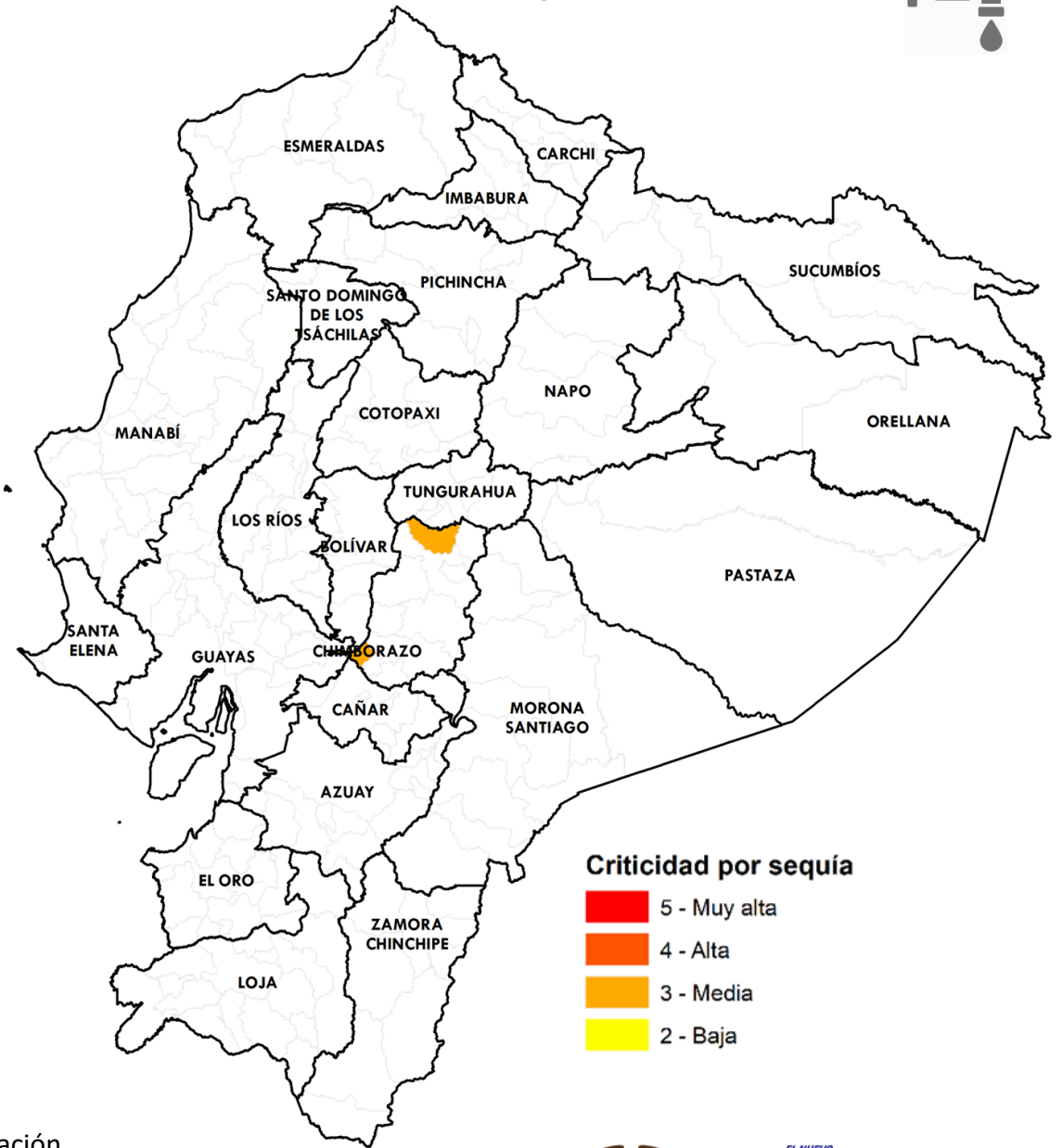
EL NUEVO
ECUADOR
RESUELVE

Ministerio del Ambiente, Agua
y Transición Ecológica

Reporte de los 2 GADM con nivel de criticidad por desabastecimiento de agua potable por SEQUÍA



NÚMERO	CATEGORÍA	CANTÓN
2	Media	<ul style="list-style-type: none"> • GUANO • CUMANDÁ
2	GADM	CON NIVEL DE CRITICIDAD POR SEQUÍA



Fuente: Agencia de Regulación y Control del Agua - ARCA

Elaboración: Ministerio del Ambiente, Agua y Transición Ecológica - Dirección de Educación e Información Ambiental e Hídrica para la Transición Ecológica - Dirección de Comunicación Social



Reporte de los 2 GADM con desabastecimiento de agua potable por ENERGÍA ELÉCTRICA



NÚMERO CATEGORÍA CANTÓN

2

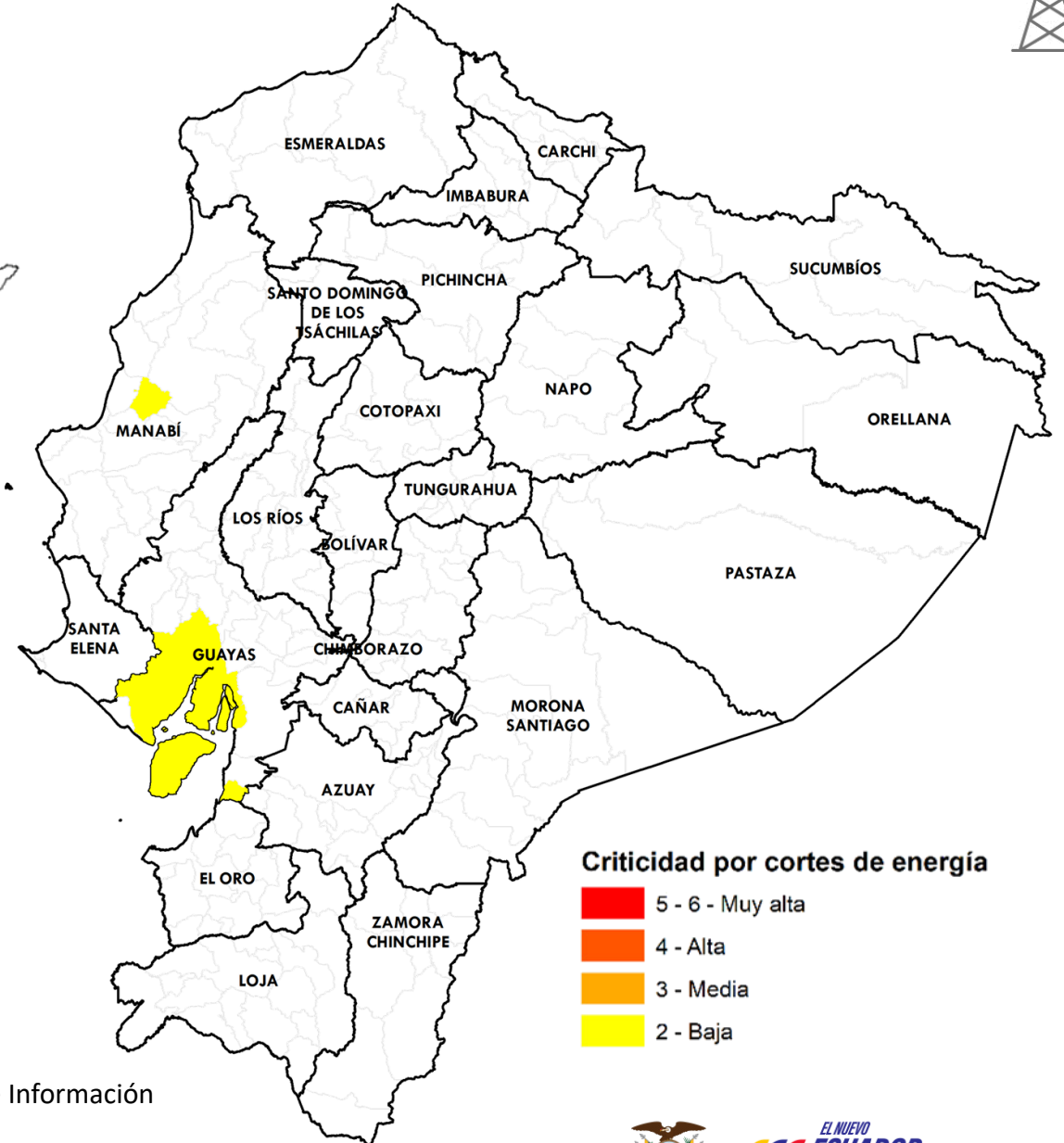
Baja

- GUAYAQUIL
- TOSAGUA

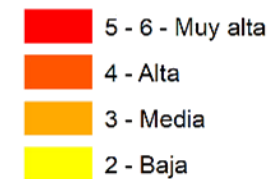
2

GADM

CON DESABASTECIMIENTO DE AGUA POTABLE POR ENERGÍA ELÉCTRICA



Criticidad por cortes de energía



Fuente: Agencia de Regulación y Control del Agua

Elaboración: Ministerio del Ambiente, Agua y Transición Ecológica - Dirección de Educación e Información Ambiental e Hídrica para la Transición Ecológica - Dirección de Comunicación Social



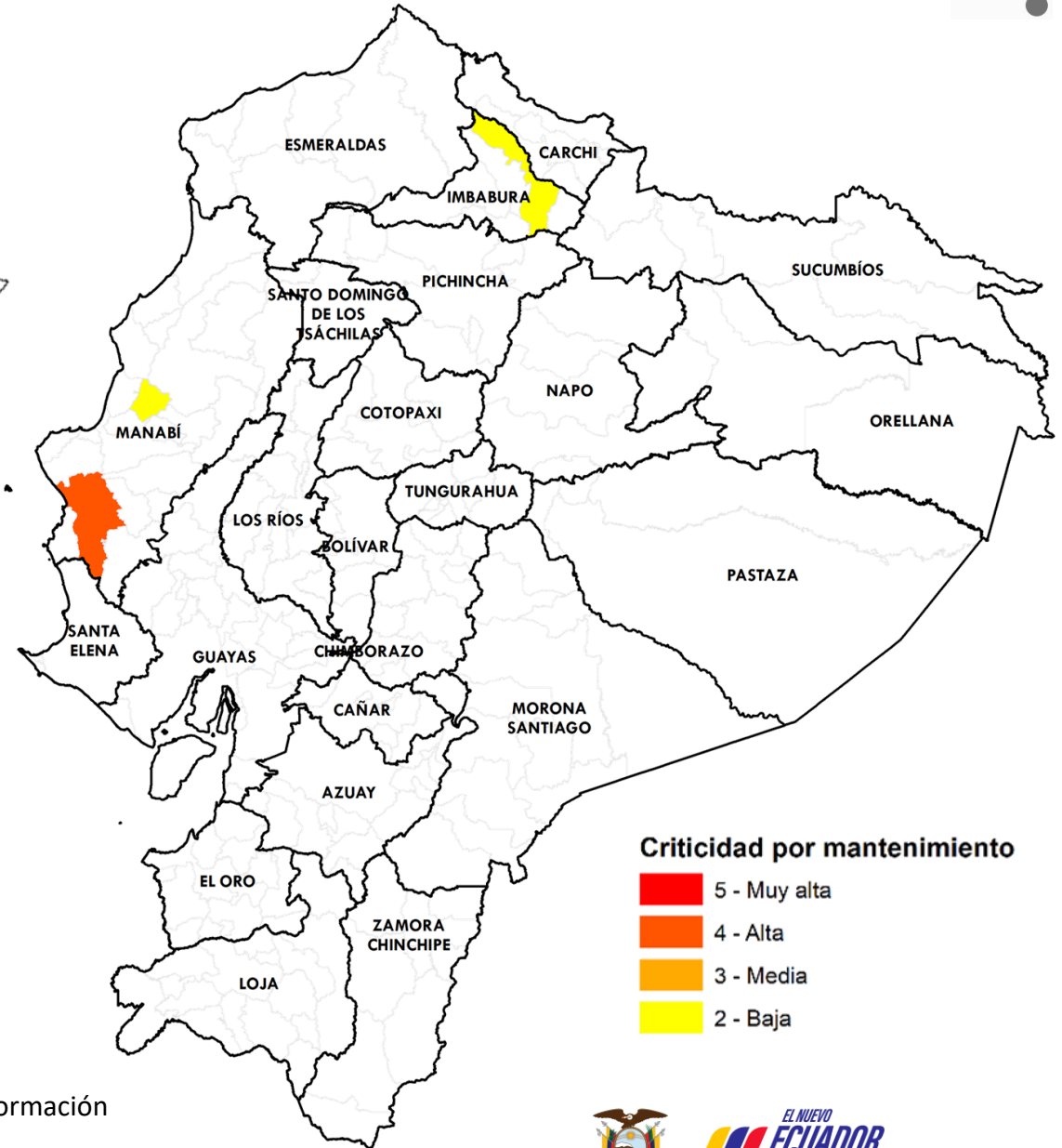
EL NUEVO ECUADOR RESUELVE

Ministerio del Ambiente, Agua y Transición Ecológica

Reporte de los 3 GADM con desabastecimiento de agua potable por OTROS PROBLEMAS



NÚMERO	CATEGORÍA	CANTÓN
1	Alta	• JIPIJAPA
2	Baja	• IBARRA • TOSAGUA
3	GADM	CON NIVEL DE CRITICIDAD DE AGUA POTABLE POR OTROS PROBLEMAS REPORTADOS



Criticidad por mantenimiento

- 5 - Muy alta
- 4 - Alta
- 3 - Media
- 2 - Baja

Fuente: Agencia de Regulación y Control del Agua

Elaboración: Ministerio del Ambiente, Agua y Transición Ecológica - Dirección de Educación e Información Ambiental e Hídrica para la Transición Ecológica - Dirección de Comunicación Social



Afectaciones Agrícolas por provincia del 01 de julio al 03 de diciembre de 2024 (Sequías + Incendios Forestales)



NÚMERO	CATEGORÍA	PROVINCIA	HECTÁREAS AFECTADAS
1	Alta	• AZUAY	28.357,02
4	Media	• BOLÍVAR • COTOPAXI • LOJA • GALÁPAGOS	26.479,28
7	Baja	• ORELLANA • TUNGURAHUA • EL ORO • SANTA ELENA • MANABÍ • PICHINCHA • IMBABURA	503,50
12	PROVINCIAS CON AFECTACIONES		



Afectaciones

- Alta
- Media
- Baja

Fuente: Ministerio de Agricultura y Ganadería

Elaboración: Ministerio del Ambiente, Agua y Transición Ecológica - Dirección de Educación e Información Ambiental e Hídrica para la Transición Ecológica - Dirección de Comunicación Social



Incendios activos y controlados (Corte 16-enero 12:00)



Incendios activos	Incendios controlados
00	01



PROVINCIA	CANTÓN	HECTÁREAS AFECTADAS
CONTROLADO • ESMERALDAS	• ESMERALDAS	17,00



Estado Incendios Forestales

- Activo
- Controlado

Fuente: Secretaría Nacional de Gestión de Riesgos

Elaboración: Ministerio del Ambiente, Agua y Transición Ecológica - Dirección de Educación e Información Ambiental e Hídrica para la Transición Ecológica - Dirección de Comunicación Social



Criticidad por provincia (Sequía + Incendios + Seguridad Alimentaria)



NÚMERO CATEGORÍA PROVINCIA

2

Media

- IMBABURA
- MANABÍ

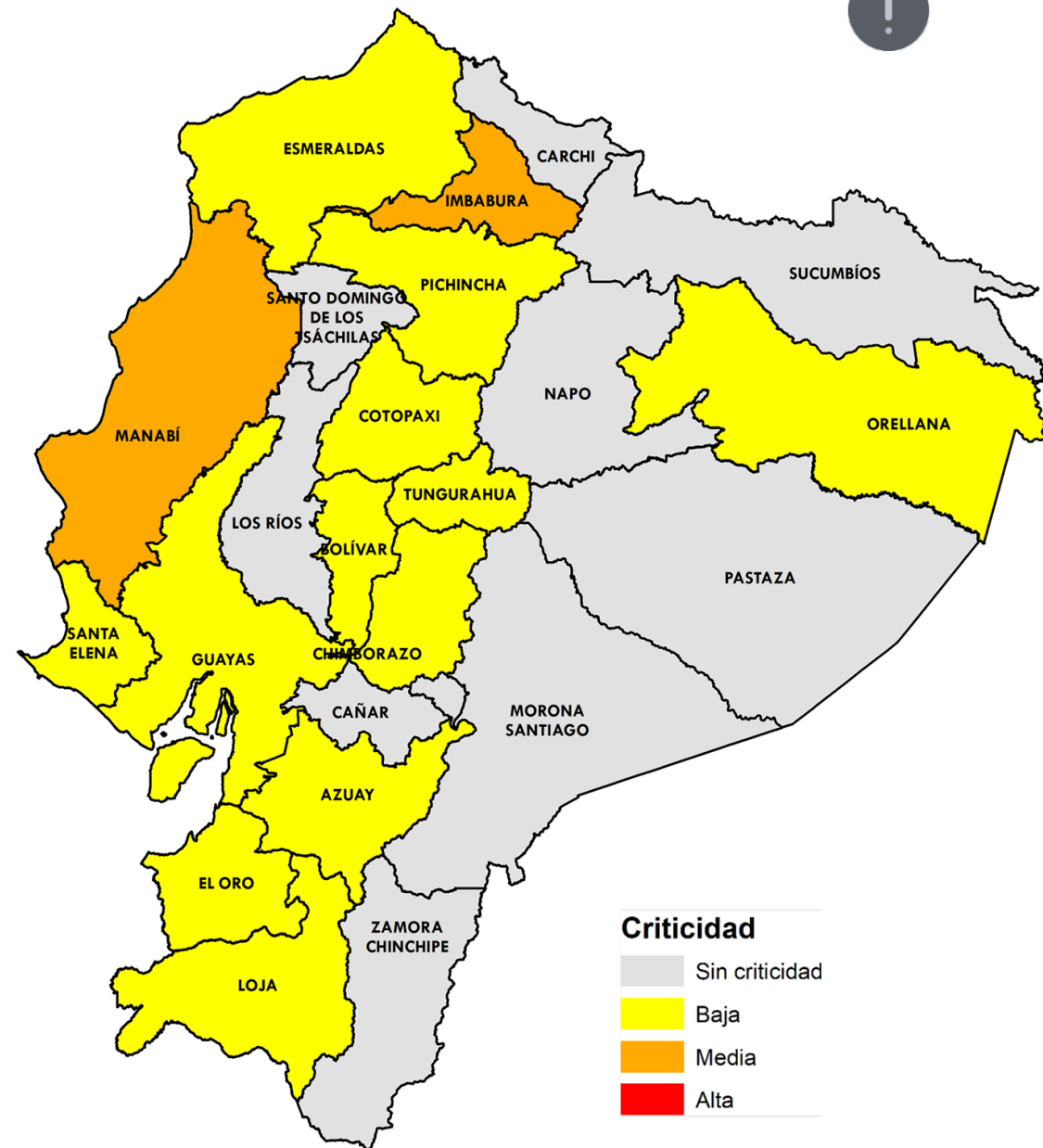
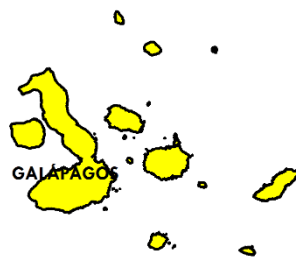
13

Baja

- PICHINCHA
- BOLÍVAR
- EL ORO
- AZUAY
- ESMERALDAS
- GALÁPAGOS
- LOJA
- SANTA ELENA
- ORELLANA
- COTOPAXI
- TUNGURAHUA
- GUAYAS
- CHIMBORAZO

15

PROVINCIAS
CON AFECTACIONES



Fuente: Agencia de Regulación y Control del Agua

Elaboración: Ministerio del Ambiente, Agua y Transición Ecológica - Dirección de Educación e Información Ambiental e Hídrica para la Transición Ecológica - Dirección de Comunicación Social





Conclusiones:

Evento

Provincias afectadas



GADM con problemas abastecimiento Agua

2 Sequía
2 Corte de energía
3 Otros problemas

Sierra: Imbabura y Chimborazo
Costa: Guayas y Manabí



Provincias afectadas Sector Agrícola

12 más afectadas

Sierra: Azuay, Bolívar, Cotopaxi, Imbabura, Loja, Pichincha y Tungurahua.
Costa: El Oro, Manabí y Santa Elena.
Amazonía: Orellana.
Insular: Galápagos.



Número Incendios

1 Controlado

Controlado: Esmeraldas.



No hay provincias con las **3** variables de criticidad; mientras que, en **Imbabura y Manabí** se presentan **2** de las **3** variables.



EL NUEVO
ECUADOR
RESUELVE

Ministerio del Ambiente, Agua
y Transición Ecológica



EL NUEVO
ECUADOR
RESUELVE

**Ministerio del Ambiente, Agua
y Transición Ecológica**