

# Comité de Operaciones de Emergencia

(Críticidad en Agua Potable, Riego, Incendios Forestales y Sequía)

Reporte 049

Domingo, 10 de noviembre de 2024



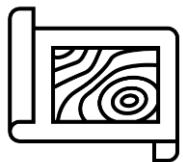
*EL NUEVO*  
**ECUADOR**  
**RESUELVE**

Ministerio del Ambiente, Agua  
y Transición Ecológica



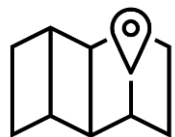
República  
del Ecuador

# Gobiernos Autónomos Descentralizados Municipales (**GADM**) con problemas en el abastecimiento de agua a la población.



**40 GADM**  
(18%)

PRESENTAN PROBLEMAS DE ABASTECIMIENTO DE AGUA.



**49 GADM**  
(22%)

NO PRESENTAN PROBLEMAS DE ABASTECIMIENTO DE AGUA.



**133 GADM**  
(60%)

NO REPORTAN INFORMACIÓN AL ARCA.

**Fuente:** Agencia de Regulación y Control del Agua - ARCA



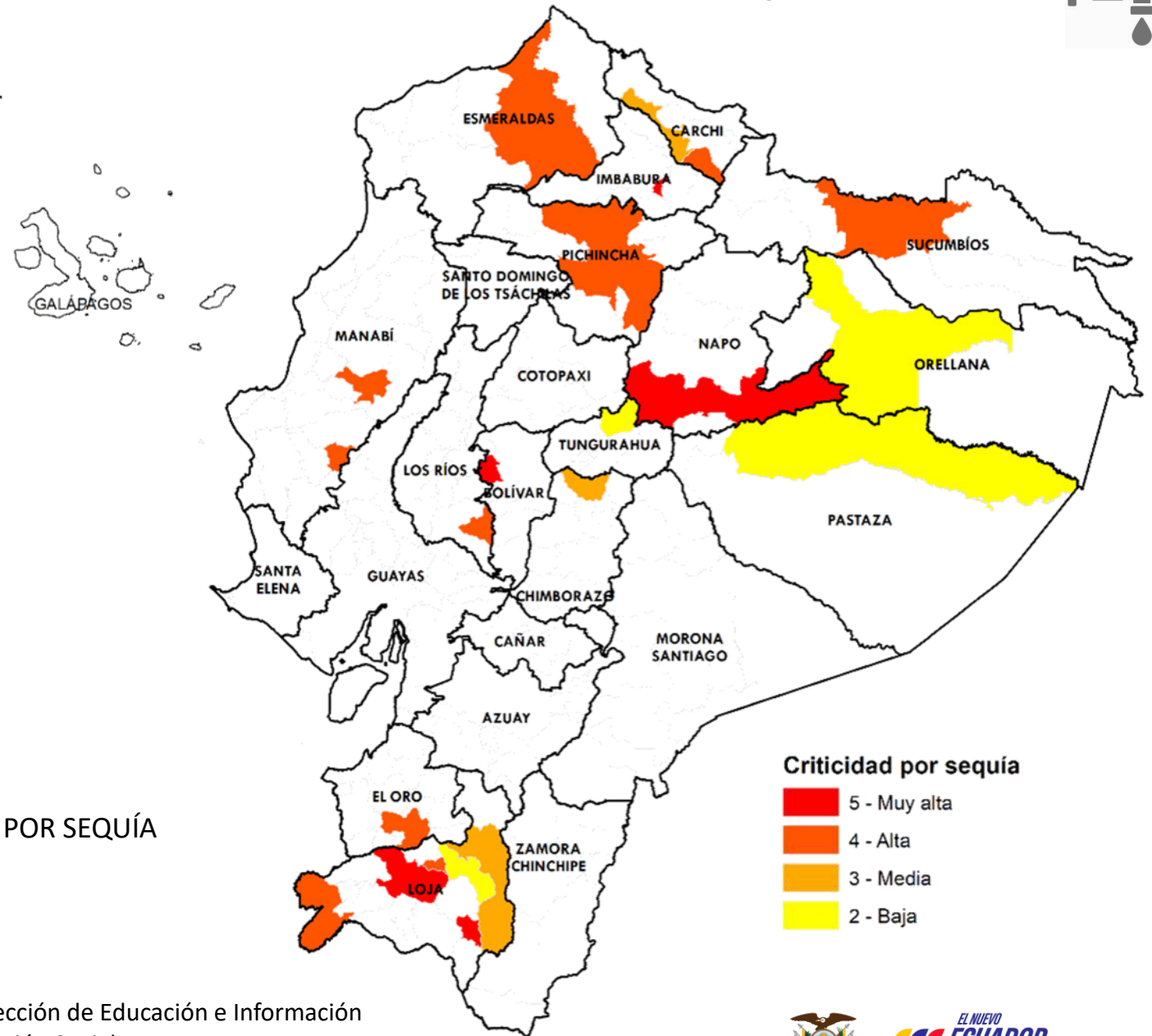
EL NUEVO  
**ECUADOR**  
**RESUELVE**

Ministerio del Ambiente, Agua  
y Transición Ecológica

# Reporte de los 20 GADM con nivel de criticidad por desabastecimiento de agua potable por SEQUÍA



NÚMERO	CATEGORÍA	CANTÓN
5	Muy alta	<ul style="list-style-type: none"> <li>PALTAS</li> <li>TENA</li> <li>ECHÉANDÍA</li> <li>ANTONIO ANTE</li> <li>QUILANGA</li> </ul>
8	Alta	<ul style="list-style-type: none"> <li>BOLÍVAR</li> <li>PIÑAS</li> <li>ELOY ALFARO</li> <li>ZAPOTILLO</li> <li>MONTALVO</li> <li>OLMEDO</li> <li>QUITO</li> <li>LAGO AGRIO</li> </ul>
3	Media	<ul style="list-style-type: none"> <li>MIRA</li> <li>GUANO</li> <li>LOJA</li> </ul>
4	Baja	<ul style="list-style-type: none"> <li>CATAMAYO</li> <li>ARAJUNO</li> <li>SANTIAGO DE PÍLLARO</li> <li>ORELLANA</li> </ul>
20	GADM	CON NIVEL DE CRITICIDAD POR SEQUÍA



**Fuente:** Agencia de Regulación y Control del Agua - ARCA

**Elaboración:** Ministerio del Ambiente, Agua y Transición Ecológica - Dirección de Educación e Información Ambiental e Hídrica para la Transición Ecológica - Dirección de Comunicación Social





# Reporte de los 29 GADM con desabastecimiento de agua potable por ENERGÍA ELÉCTRICA



NÚMERO

CATEGORÍA

CANTÓN

8

Muy alta

- NARANJITO
- PALTAS
- ARENILLAS, HUAQUILLAS
- ANTONIO ANTE
- MOCACHE
- MANTA
- SHUSHUFINDI

7

Alta

- ELOY ALFARO
- IBARRA
- ZAPOTILLO
- JIPIJAPA, OLMEDO
- QUITO
- LAGO AGRIO

8

Media

- PAUTE
- PORTOVELO
- QUININDÉ
- DAULE, CORONEL MARCELINO MARIDUEÑA
- VÍNCES
- PUTUMAYO
- SANTA ELENA

6

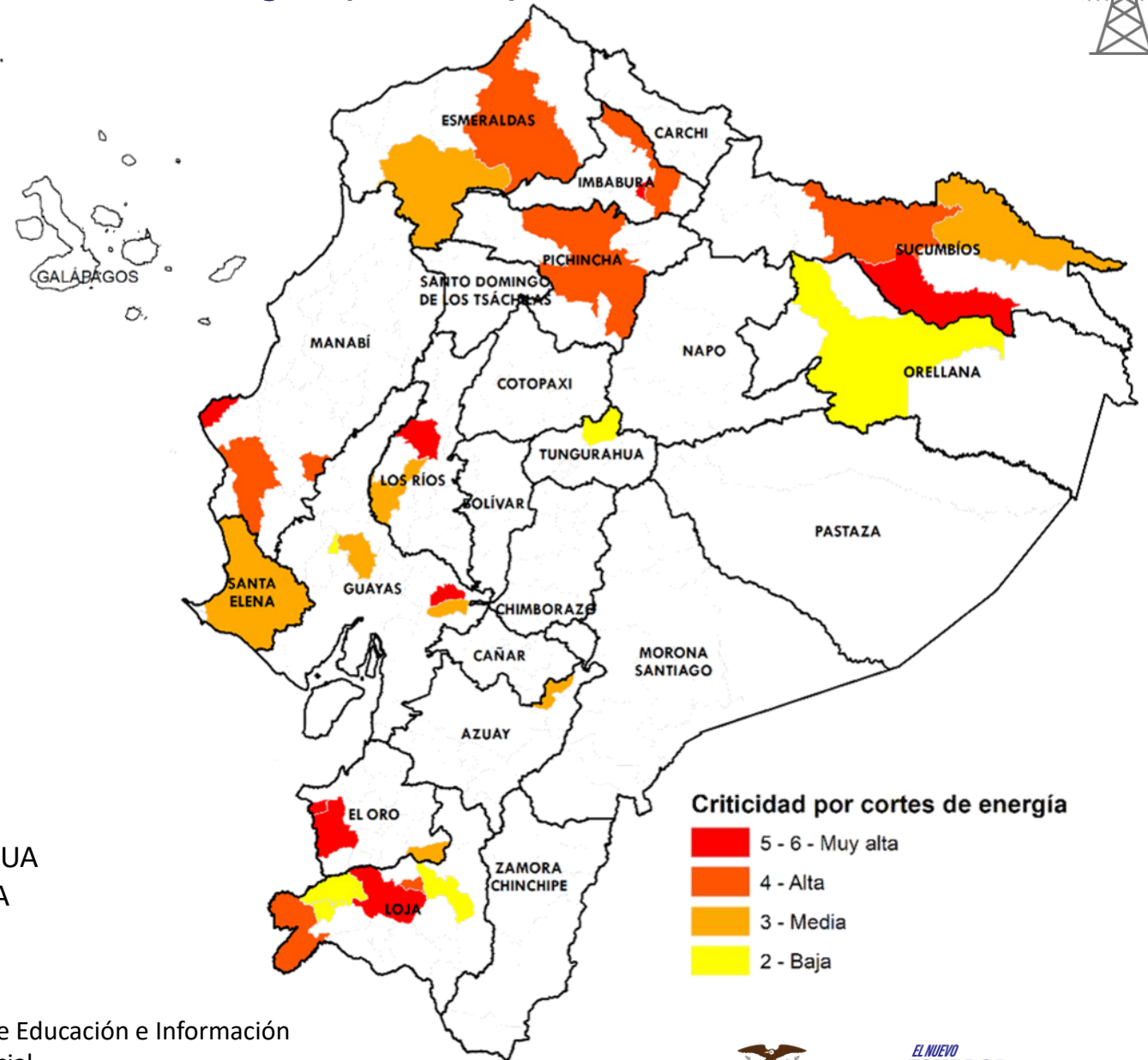
Baja

- LOMAS DE SARGENTILLO
- CATAMAYO, PUYANGO, PINDAL
- SANTIAGO DE PÍLLARO
- ORELLANA

29

GADM

CON DESABASTECIMIENTO DE AGUA POTABLE POR ENERGÍA ELÉCTRICA



**Fuente:** Agencia de Regulación y Control del Agua

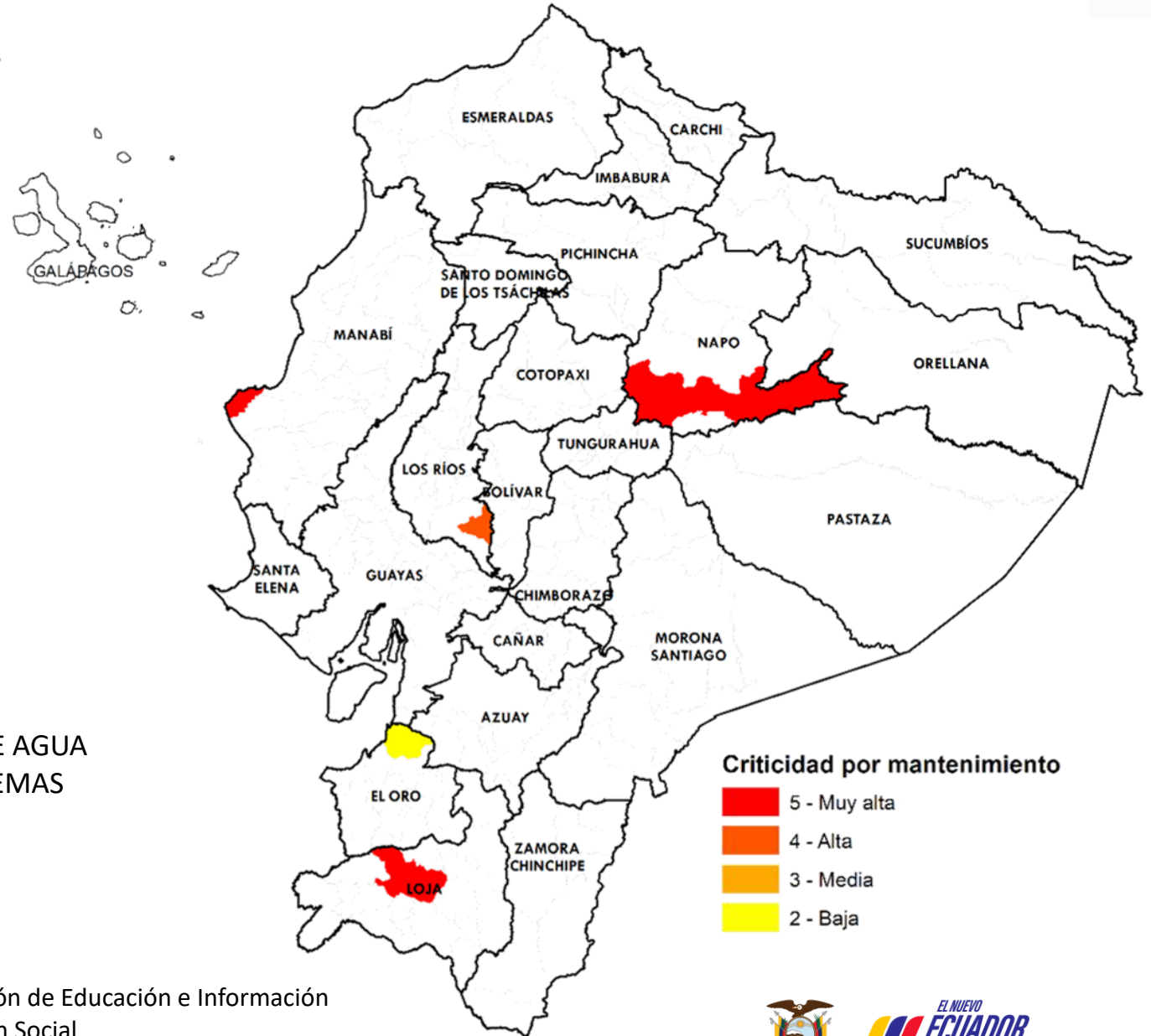
**Elaboración:** Ministerio del Ambiente, Agua y Transición Ecológica - Dirección de Educación e Información Ambiental e Hídrica para la Transición Ecológica - Dirección de Comunicación Social



# Reporte de los 5 GADM con desabastecimiento de agua potable por OTROS PROBLEMAS



NÚMERO	CATEGORÍA	CANTÓN
3	Muy alta	<ul style="list-style-type: none"> <li>• PALTAS</li> <li>• TENA</li> <li>• MANTA</li> </ul>
1	Alta	<ul style="list-style-type: none"> <li>• MONTALVO</li> </ul>
1	Baja	<ul style="list-style-type: none"> <li>• EL GUABO</li> </ul>
5	GADM	CON NIVEL DE CRITICIDAD DE AGUA POTABLE POR OTROS PROBLEMAS REPORTADOS



**Fuente:** Agencia de Regulación y Control del Agua

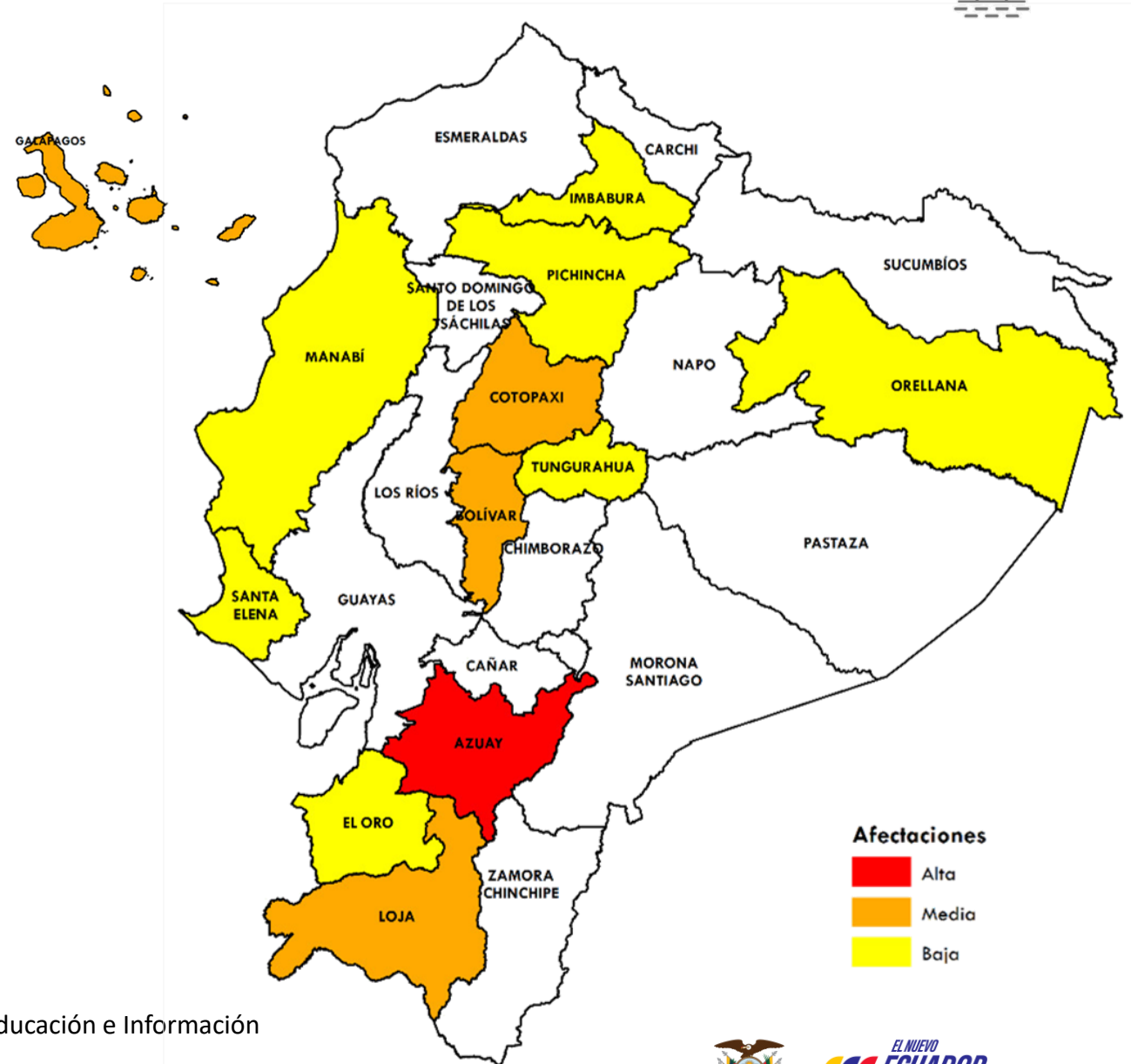
**Elaboración:** Ministerio del Ambiente, Agua y Transición Ecológica - Dirección de Educación e Información Ambiental e Hídrica para la Transición Ecológica - Dirección de Comunicación Social



# Afectaciones Agrícolas por provincia del 01 de julio al 24 de octubre de 2024 (Sequías + Incendios Forestales)



NÚMERO	CATEGORÍA	PROVINCIA	HECTÁREAS AFECTADAS
1	Alta	<ul style="list-style-type: none"> <li>AZUAY</li> </ul>	28.225,02
4	Media	<ul style="list-style-type: none"> <li>BOLÍVAR</li> <li>COTOPAXI</li> <li>LOJA</li> <li>GALÁPAGOS</li> </ul>	22.606,72
7	Baja	<ul style="list-style-type: none"> <li>ORELLANA</li> <li>TUNGURAHUA</li> <li>EL ORO</li> <li>SANTA ELENA</li> <li>MANABÍ</li> <li>PICHINCHA</li> <li>IMBABURA</li> </ul>	433,50
12	PROVINCIAS CON AFECTACIONES		



**Fuente:** Ministerio de Agricultura y Ganadería

**Elaboración:** Ministerio del Ambiente, Agua y Transición Ecológica - Dirección de Educación e Información Ambiental e Hídrica para la Transición Ecológica - Dirección de Comunicación Social



# Incendios activos y controlados (Corte 12h00)



Incendios activos	Incendios controlados
06	03

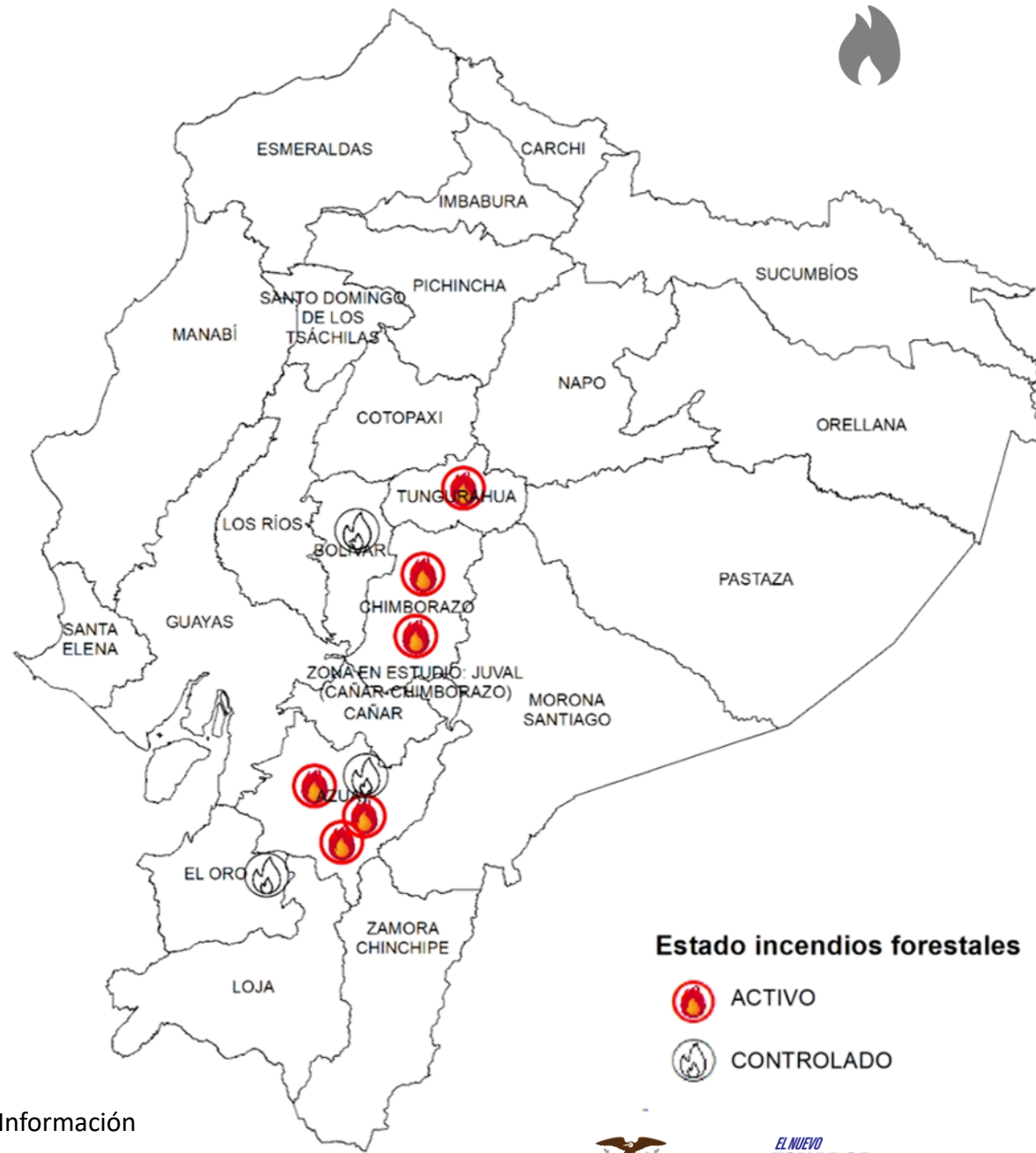


## HECTÁREAS AFECTADAS

PROVINCIA	CANTÓN
<ul style="list-style-type: none"> <li>AZUAY (3)</li> </ul>	<ul style="list-style-type: none"> <li>NABÓN (2)</li> </ul>
<ul style="list-style-type: none"> <li>CHIMBORAZO (2)</li> </ul>	<ul style="list-style-type: none"> <li>CUENCA</li> <li>CHUNCHI</li> <li>CHAMBO</li> <li>AMBATO</li> </ul>
<ul style="list-style-type: none"> <li>TUNGURAHUA</li> </ul>	
<ul style="list-style-type: none"> <li>AZUAY</li> <li>BOLÍVAR</li> <li>EL ORO</li> </ul>	<ul style="list-style-type: none"> <li>SÍGSIG</li> <li>GUARANDA</li> <li>CHILLA</li> </ul>

10,00

202,00



### Estado incendios forestales

- ACTIVO
- CONTROLADO



ACTIVOS



CONTROLADOS

Fuente: Secretaría Nacional de Gestión de Riesgos

Elaboración: Ministerio del Ambiente, Agua y Transición Ecológica - Dirección de Educación e Información Ambiental e Hídrica para la Transición Ecológica - Dirección de Comunicación Social





# Criticidad por provincia (Sequía + Incendios + Seguridad Alimentaria)

NÚMERO CATEGORÍA PROVINCIA

2

Alta

- AZUAY
- TUNGURAHUA

9

Media

- EL ORO
- LOJA
- BOLÍVAR
- PICHINCHA
- IMBABURA
- MANABÍ
- ORELLANA
- SANTA ELENA
- CHIMBORAZO

9

Baja

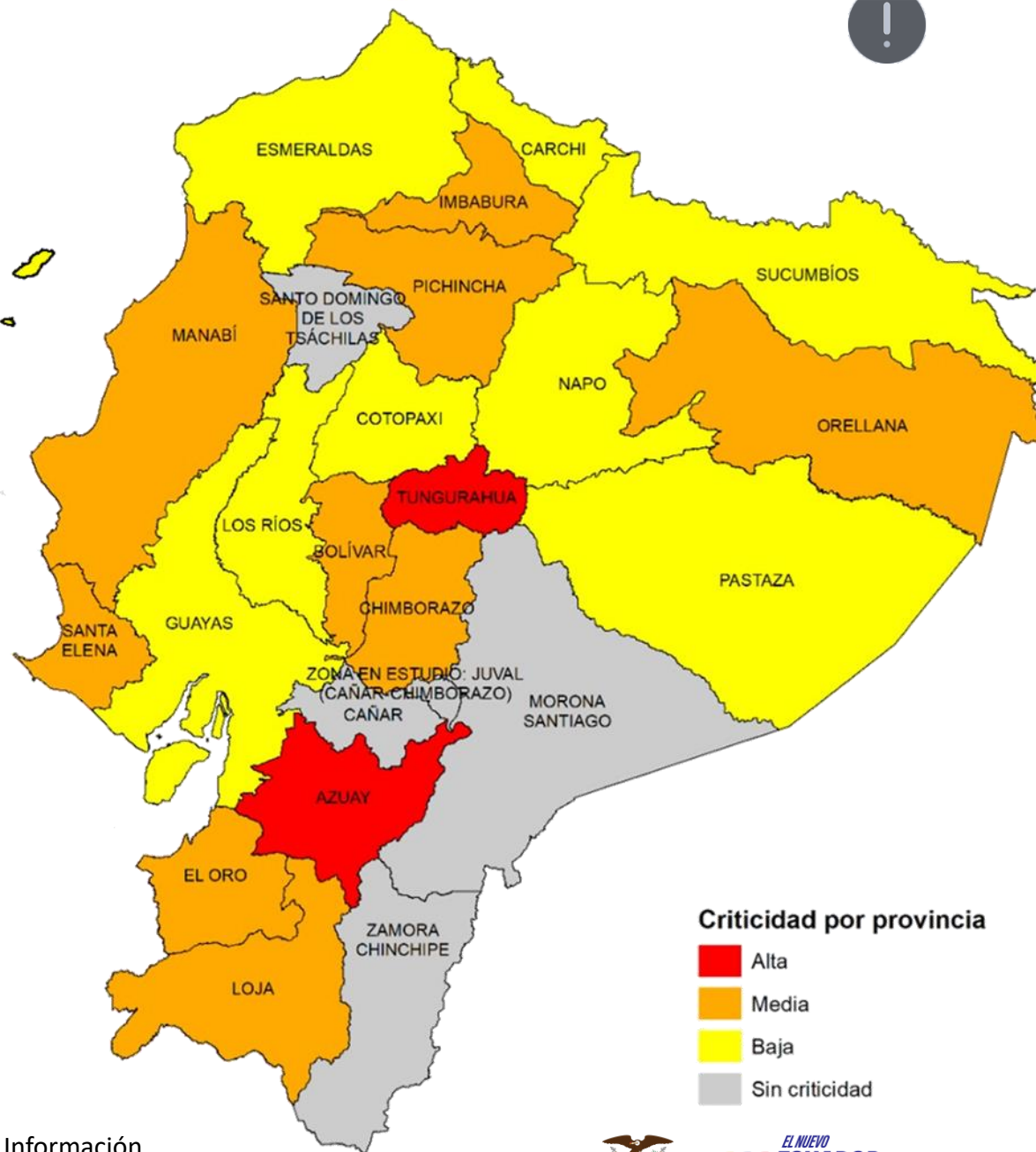
- COTOPAXI
- ESMERALDAS
- CARCHI
- SUCUMBÍOS
- NAPO
- PASTAZA
- LOS RÍOS
- GUAYAS
- GALÁPAGOS

20

PROVINCIAS  
CON AFECTACIONES

**Fuente:** Agencia de Regulación y Control del Agua

**Elaboración:** Ministerio del Ambiente, Agua y Transición Ecológica - Dirección de Educación e Información Ambiental e Hídrica para la Transición Ecológica - Dirección de Comunicación Social







## Evento

## Provincias afectadas



**GADM**  
con problemas  
abastecimiento  
Agua

**20** Sequía  
**29** Corte de energía  
**5** Otros problemas

**Sierra:** Azuay, Bolívar, Carchi, Chimborazo, Imbabura, Loja, Pichincha y Tungurahua  
**Costa:** El Oro, Esmeraldas, Guayas, Los Ríos, Manabí, Santa Elena.  
**Amazonía:** Napo, Orellana, Pastaza y Sucumbíos.



**Provincias**  
**afectadas**  
**Sector Agrícola**

**12** más afectadas

**Sierra:** Azuay, Bolívar, Cotopaxi, Imbabura, Loja, Pichincha y Tungurahua.  
**Costa:** El Oro, Manabí y Santa Elena.  
**Amazonía:** Orellana.  
**Insular:** Galápagos.



**Número**  
**Incendios**

**6** Activos  
**3** Controlados

**Activo:** Azuay (3), Chimborazo (2) y Tungurahua.  
**Controlado:** Azuay, Bolívar y El Oro.



Azuay Y Tungurahua son las provincias con las **3** variables de criticidad; mientras que, en **Bolívar, Pichincha, Imbabura, Manabí, Orellana, Santa Elena, Chimborazo, Loja y El Oro** se presentan **2** de las **3** variables.





*EL NUEVO*  
**ECUADOR**  
**RESUELVE**

**Ministerio del Ambiente, Agua  
y Transición Ecológica**