



# Comité de Operaciones de Emergencia

(Críticidad en Agua Potable, Riego, Incendios Forestales y Sequía)

Reporte 029

Lunes, 21 de octubre de 2024



*EL NUEVO*  
**ECUADOR**  
**RESUELVE**

Ministerio del Ambiente, Agua  
y Transición Ecológica



República  
del Ecuador

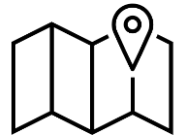
# Determinación de Gobiernos Autónomos Descentralizados Municipales con problemas en el abastecimiento de agua y niveles de criticidad



**50 GADM**  
(23%)

TIENEN PROBLEMAS DE ABASTECIMIENTO DE AGUA:

- 22 POR SEQUÍA
- 37 POR CORTES DE ENERGÍA
- 9 POR MANTENIMIENTO
- 12 GADM reportan problemas de sequía y corte de energía en el cantón.



**56 GADM**  
(25%)

INDICAN QUE NO TIENEN PROBLEMAS DE ABASTECIMIENTO DE AGUA



**116 GADM**  
(52%)

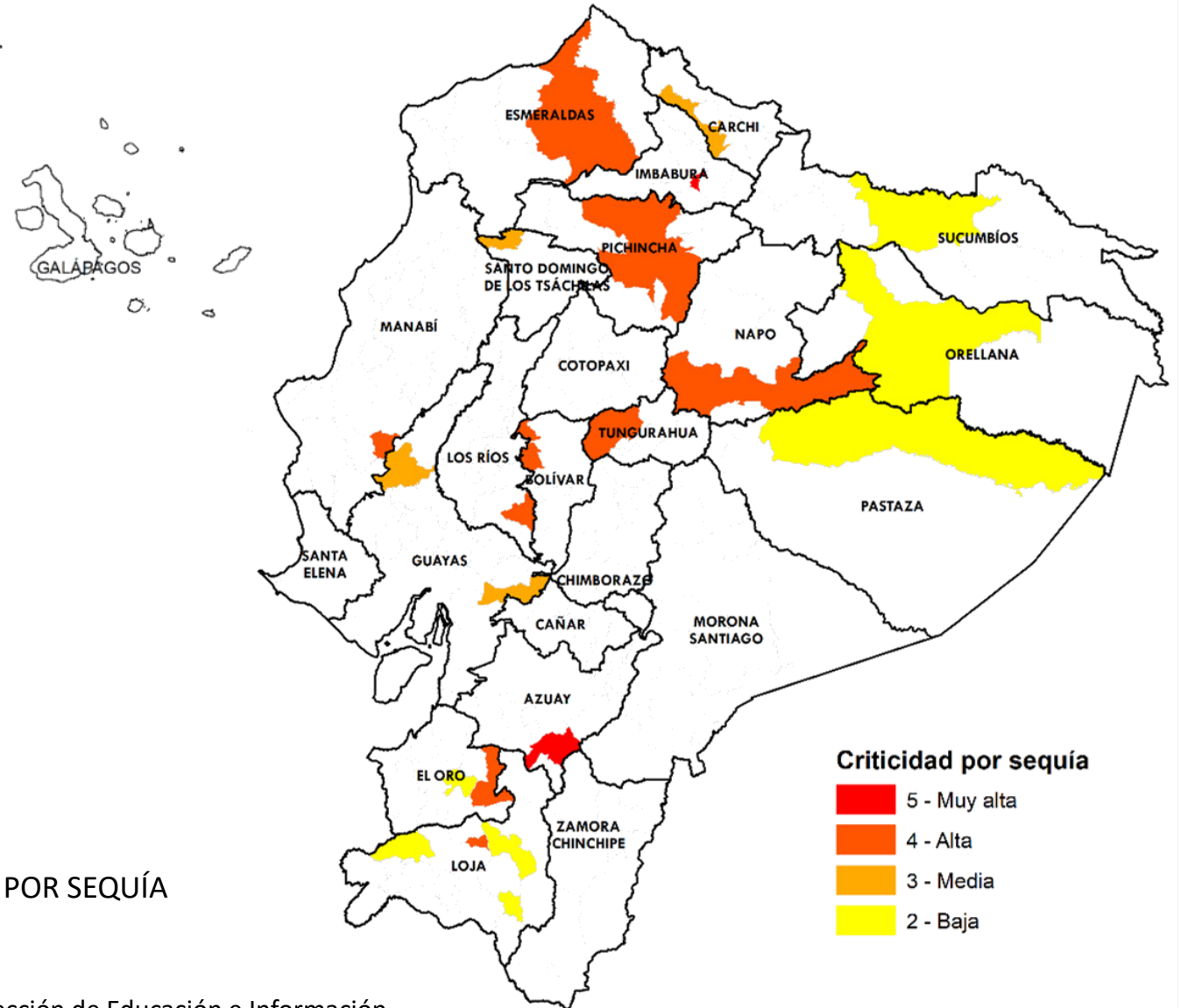
NO REALIZAN REPORTE DE INFORMACIÓN.



# Reporte de los 22 Gobiernos Autónomos Descentralizados (GAD) con nivel de criticidad por desabastecimiento de agua potable por sequía



NÚMERO	CATEGORÍA	CANTÓN
2	Muy alta	<ul style="list-style-type: none"> <li>NABÓN</li> <li>ANTONIO ANTE</li> </ul>
9	Alta	<ul style="list-style-type: none"> <li>ECHEANDÍA</li> <li>LAS NAVES</li> <li>ZARUMA</li> <li>ELOY ALFARO</li> <li>MONTALVO</li> <li>OLMEDO</li> <li>TENA</li> <li>QUITO</li> <li>AMBATO</li> </ul>
4	Media	<ul style="list-style-type: none"> <li>MIRA</li> <li>COLIMES</li> <li>EL TRIUNFO</li> <li>LA CONCORDIA</li> </ul>
7	Baja	<ul style="list-style-type: none"> <li>ATAHUALPA</li> <li>CATAMAYO</li> <li>PUYANGO</li> <li>QUILANGA</li> <li>ORELLANA</li> <li>ARAUJO</li> <li>LAGO AGRIO</li> </ul>
22	GAD	CON NIVEL DE CRITICIDAD POR SEQUÍA



**Fuente:** Agencia de Regulación y Control del Agua

**Elaboración:** Ministerio del Ambiente, Agua y Transición Ecológica - Dirección de Educación e Información Ambiental e Hídrica para la Transición Ecológica - Dirección de Comunicación Social

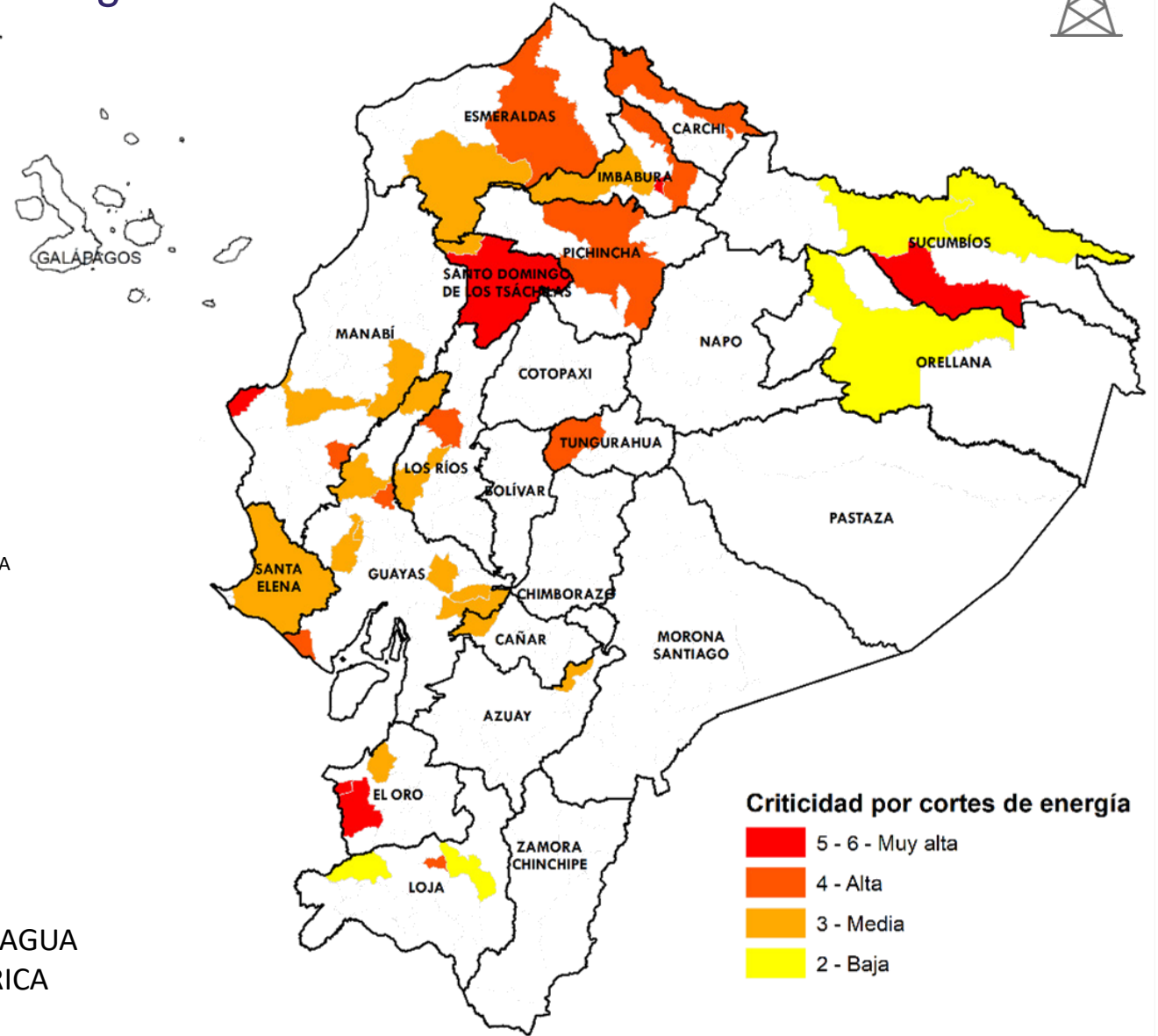




# Reporte de los 37 Gobiernos Autónomos Descentralizados (GAD) con desabastecimiento de agua potable por energía eléctrica



NÚMERO	CATEGORÍA	CANTÓN
6	Muy alta	<ul style="list-style-type: none"> <li>MANTA</li> <li>ARENILLAS, HUAQUILLAS</li> <li>ANTONIO ANTE</li> <li>SANTO DOMINGO</li> <li>SHUSHUFINDI</li> </ul>
9	Alta	<ul style="list-style-type: none"> <li>TULCÁN</li> <li>ELOY ALFARO</li> <li>PALESTINA, PLAYAS</li> <li>IBARRA</li> <li>MOCACHE</li> <li>OLMEDO</li> <li>QUITO</li> <li>AMBATO</li> </ul>
17	Media	<ul style="list-style-type: none"> <li>PAUTE</li> <li>LA TRONCAL</li> <li>MACHALA, PORTOVELO</li> <li>QUININDÉ</li> <li>COLIMES, CORONEL MARCELINO MARIDUEÑA</li> <li>EL EMPALME, EL TRIUNFO, ISIDRO AYORA,</li> <li>LOMAS DE SARGENTILLO, MILAGRO</li> <li>COTACACHI</li> <li>VÍNCES</li> <li>PICHINCHA</li> <li>SANTA ELENA</li> <li>LA CONCORDIA</li> </ul>
5	Baja	<ul style="list-style-type: none"> <li>CATAMAYO</li> <li>PUYANGO</li> <li>ORELLANA</li> <li>LAGO AGRIO</li> <li>PUTUMAYO</li> </ul>
37	GAD	CON DESABASTECIMIENTO DE AGUA POTABLE POR ENERGÍA ELÉCTRICA



**Fuente:** Agencia de Regulación y Control del Agua

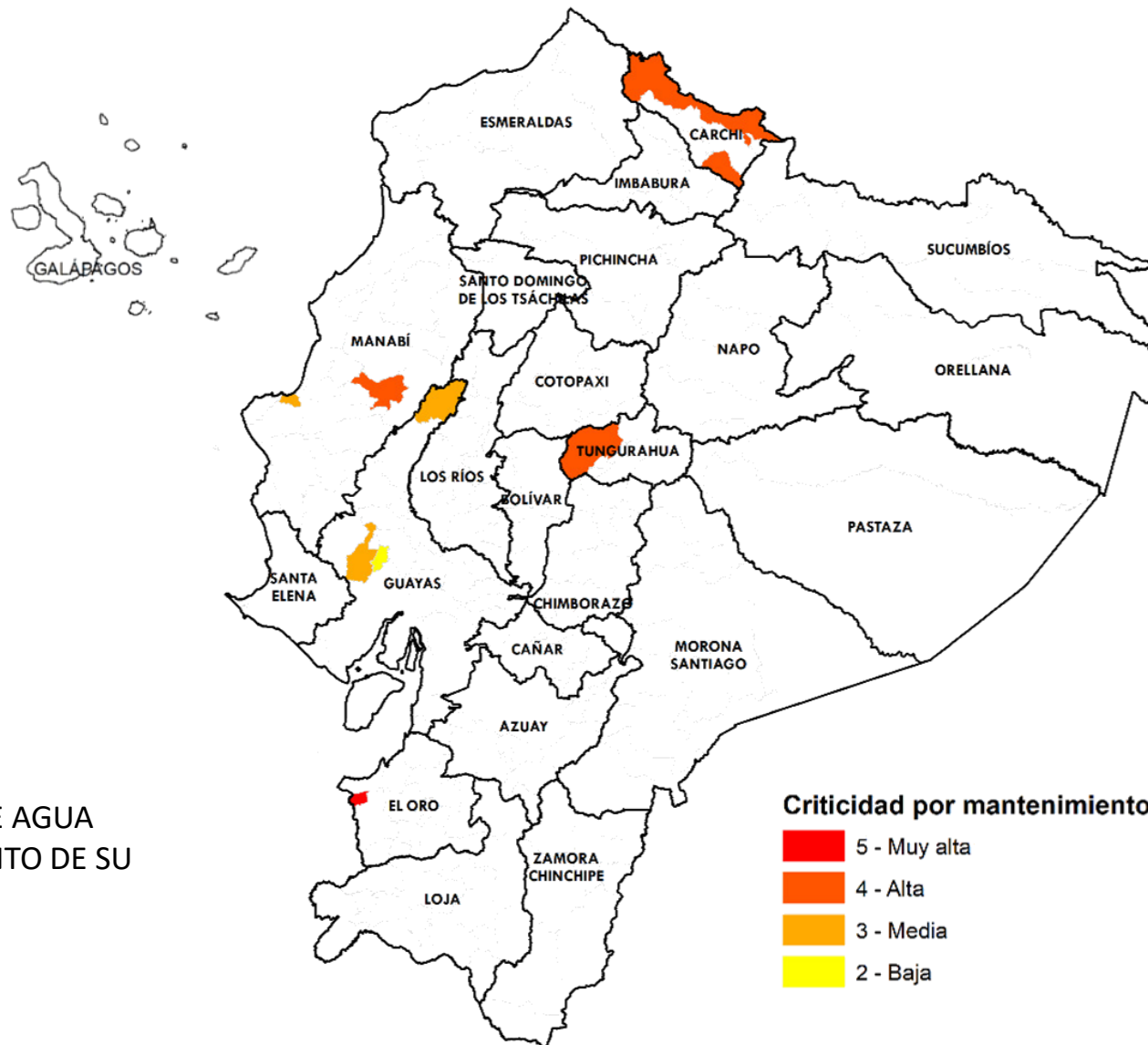
**Elaboración:** Ministerio del Ambiente, Agua y Transición Ecológica - Dirección de Educación e Información Ambiental e Hídrica para la Transición Ecológica - Dirección de Comunicación Social



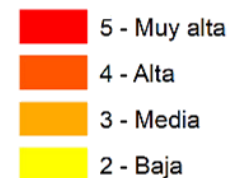
# 9 los Gobiernos Autónomos Descentralizados (GAD) que reportan desabastecimiento de agua potable por mantenimiento de planta de tratamiento de agua potable



NÚMERO	CATEGORÍA	CANTÓN
1	Muy alta	<ul style="list-style-type: none"> <li>HUAQUILLAS</li> </ul>
3	Alta	<ul style="list-style-type: none"> <li>TULCÁN</li> <li>BOLÍVAR</li> <li>AMBATO</li> </ul>
3	Media	<ul style="list-style-type: none"> <li>EL EMPALME</li> <li>ISIDRO AYORA</li> <li>JARAMIJÓ</li> </ul>
2	Baja	<ul style="list-style-type: none"> <li>ATAHUALPA</li> <li>NOBOL</li> </ul>
9	GAD	CON NIVEL DE CRITICIDAD DE AGUA POTABLE POR MANTENIMIENTO DE SU PLANTA DE TRATAMIENTO



Criticidad por mantenimiento



**Fuente:** Agencia de Regulación y Control del Agua

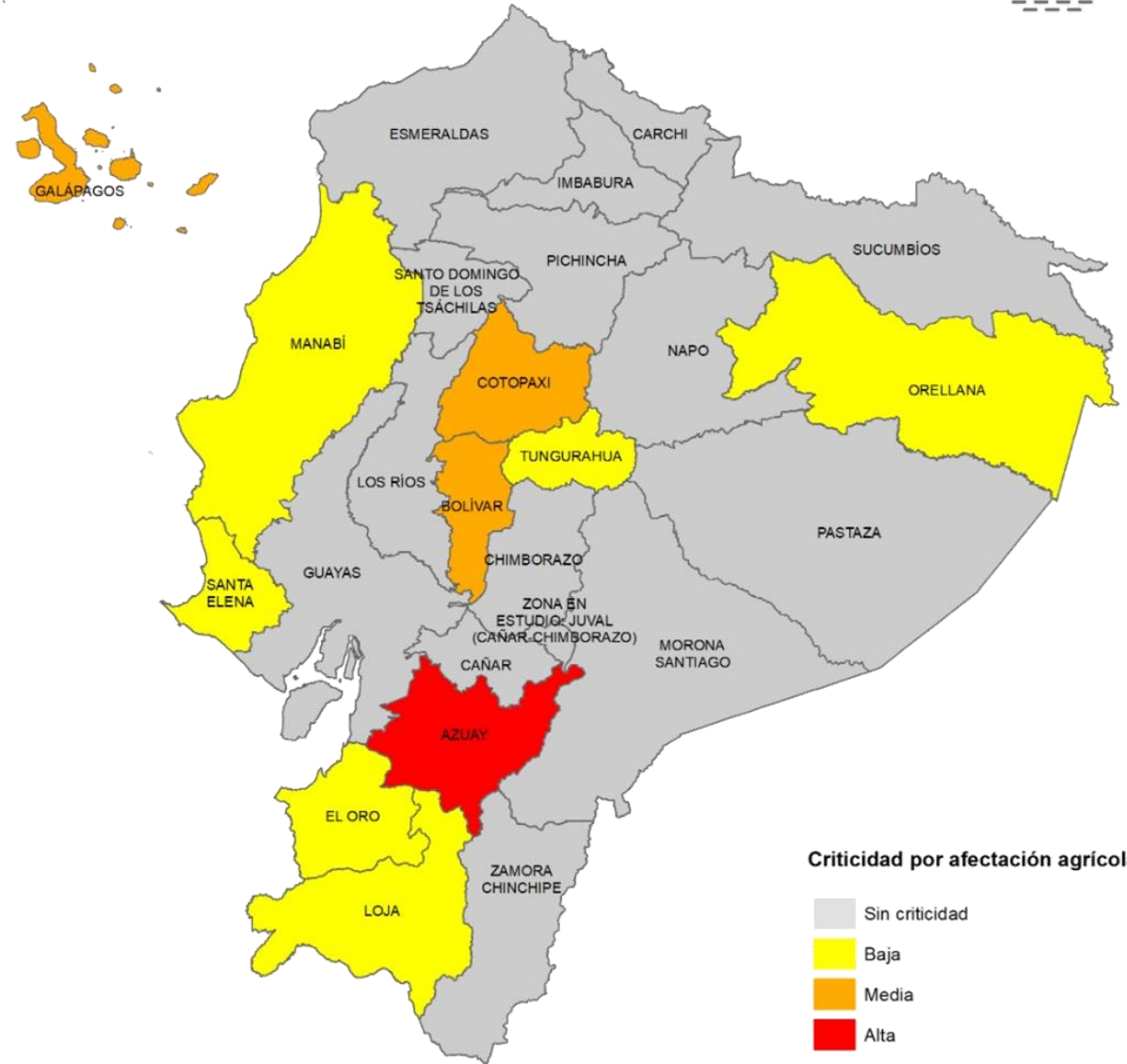
**Elaboración:** Ministerio del Ambiente, Agua y Transición Ecológica - Dirección de Educación e Información Ambiental e Hídrica para la Transición Ecológica - Dirección de Comunicación Social



# Afectaciones Agrícolas por provincia del 01 de julio al 14 de octubre de 2024 (Sequías + Incendios Forestales)



NÚMERO	CATEGORÍA	PROVINCIA	HECTÁREAS AFECTADAS
1	Alta	<ul style="list-style-type: none"> <li>AZUAY</li> </ul>	27.602,02
3	Media	<ul style="list-style-type: none"> <li>BOLÍVAR</li> <li>COTOPAXI</li> <li>GALÁPAGOS</li> </ul>	17.136,96
6	Baja	<ul style="list-style-type: none"> <li>ORELLANA</li> <li>TUNGURAHUA</li> <li>LOJA</li> <li>EL ORO</li> <li>SANTA ELENA</li> <li>MANABÍ</li> </ul>	884,40
10	PROVINCIAS CON AFECTACIONES		



Criticidad por afectación agrícola

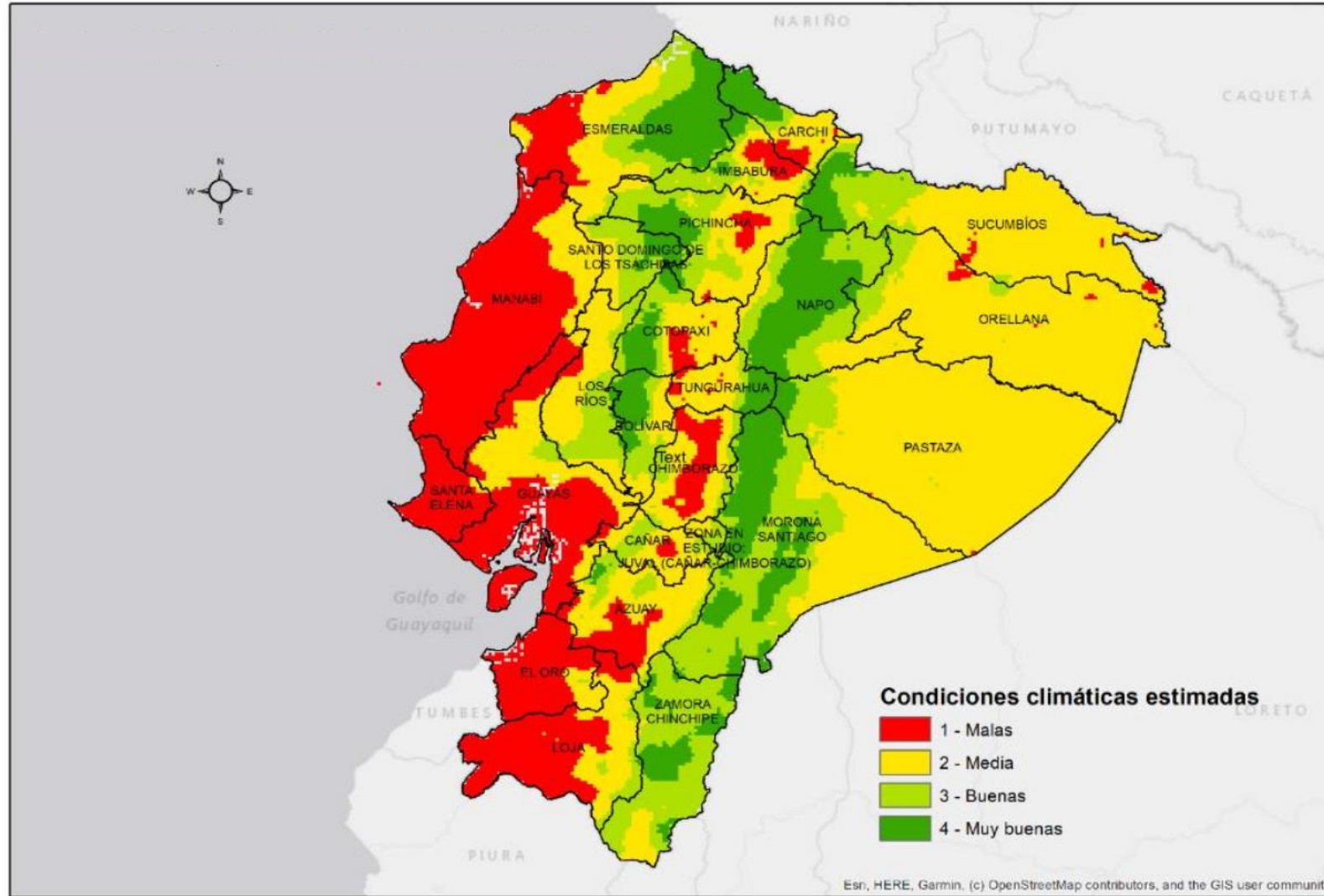


**Fuente:** Ministerio de Agricultura y Ganadería

**Elaboración:** Ministerio del Ambiente, Agua y Transición Ecológica - Dirección de Educación e Información Ambiental e Hídrica para la Transición Ecológica - Dirección de Comunicación Social



# Estimación para septiembre y octubre de 2024 sobre afectaciones por condiciones climáticas.



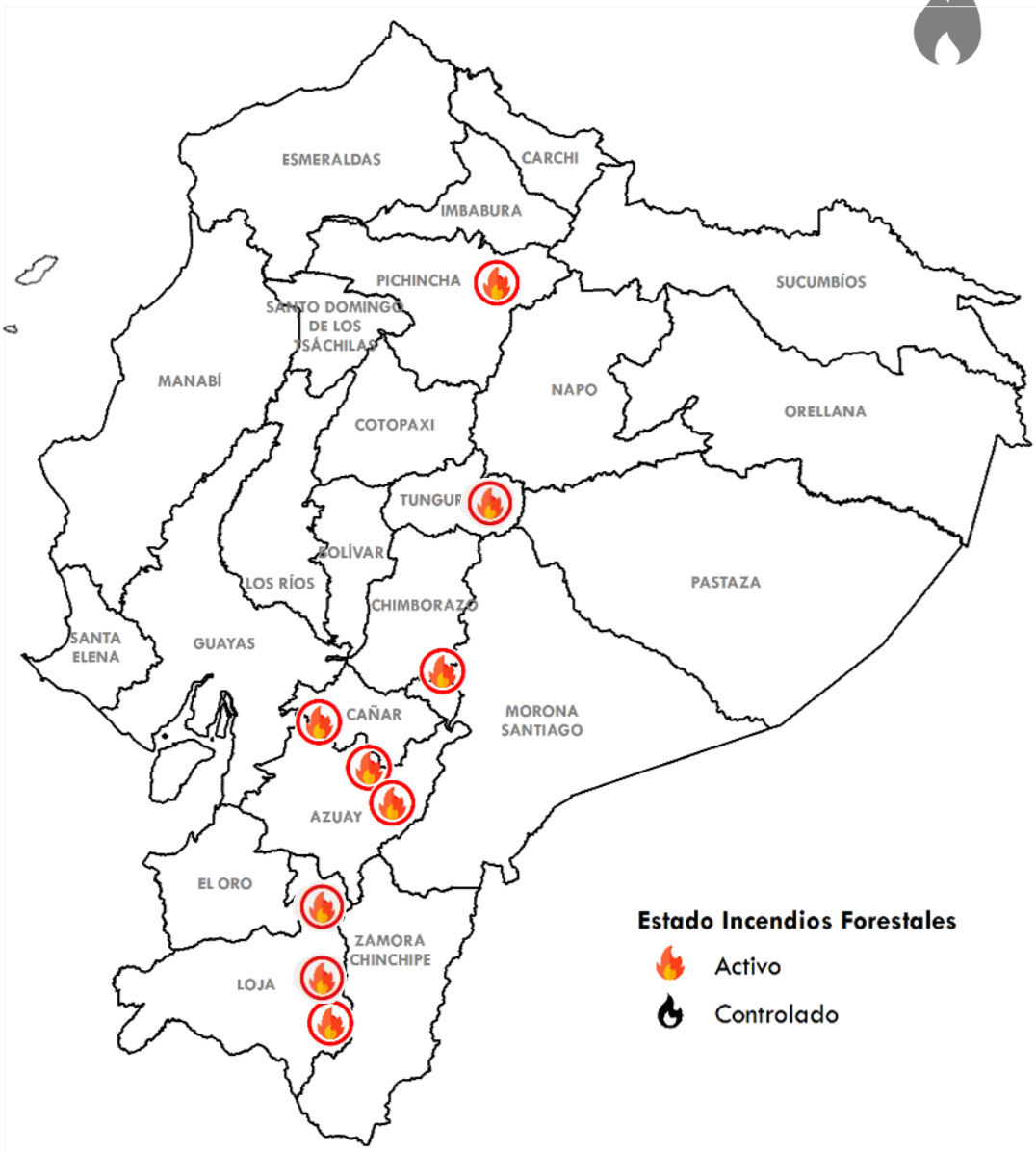
**Fuente:** Instituto Nacional de Meteorología e Hidrología – Ministerio de Agricultura y Ganadería

**Elaboración:** Ministerio del Ambiente, Agua y Transición Ecológica - Dirección de Educación e Información Ambiental e Hídrica para la Transición Ecológica - Dirección de Comunicación Social





# Incendios activos y controlados (Corte 16h00)



ACTIVOS

PROVINCIA

- AZUAY (3)
- CHIMBORAZO
- LOJA (3)
- PICHINCHA
- TUNGURAHUA

CANTÓN

- CUENCA (2)
- SIGSIG
- ALAUSÍ
- LOJA (2)
- SARAGURO
- CAYAMBE
- BAÑOS DE AGUA SANTA

HECTÁREAS AFECTADAS

100,00

Estado Incendios Forestales

- Activo
- Controlado

Fuente: Secretaría Nacional de Gestión de Riesgos

Elaboración: Ministerio del Ambiente, Agua y Transición Ecológica - Dirección de Educación e Información Ambiental e Hídrica para la Transición Ecológica - Dirección de Comunicación Social



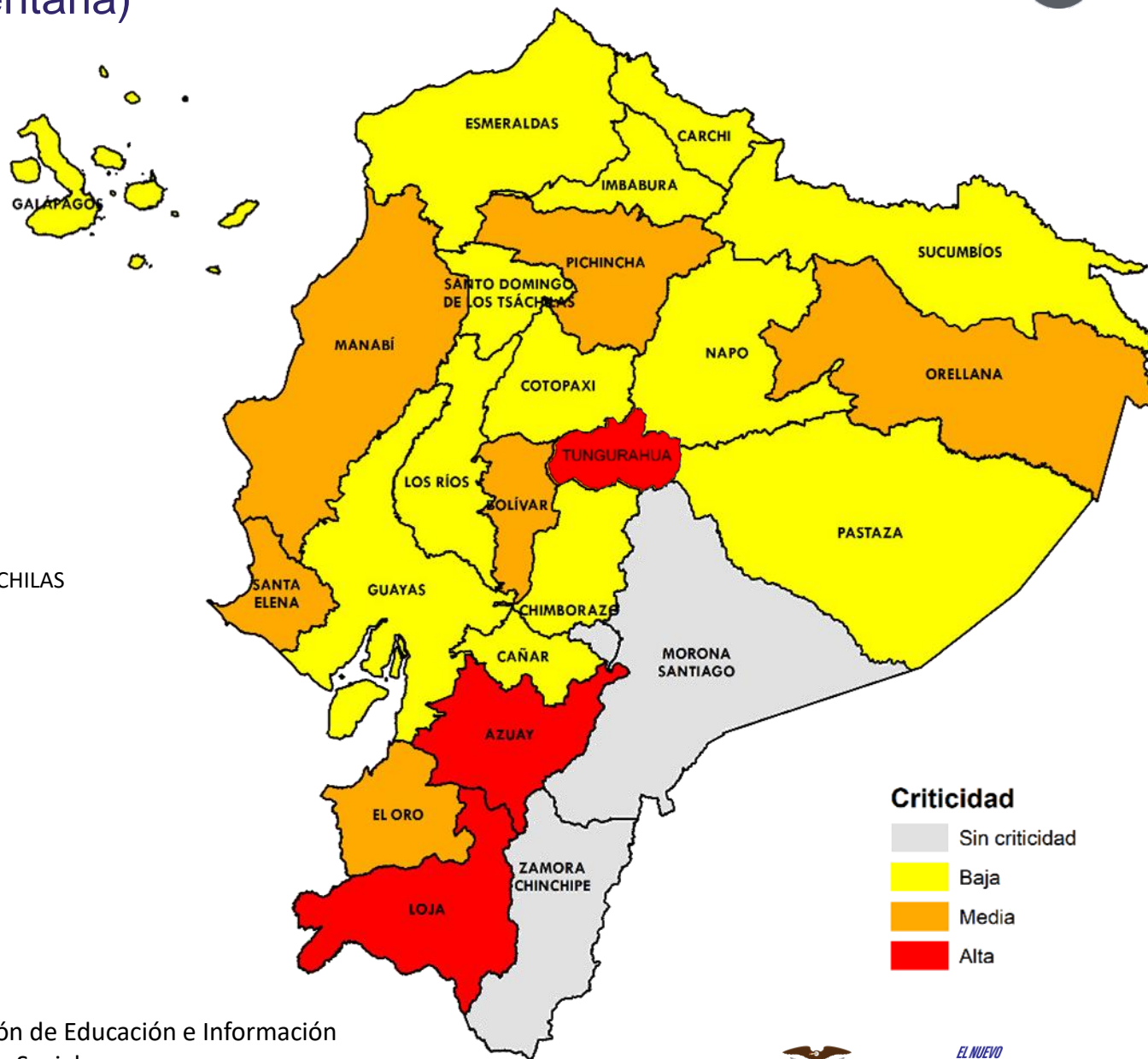
Ministerio del Ambiente, Agua y Transición Ecológica



# Criticidad por provincia (Sequía + Incendios + Seguridad Alimentaria)



NÚMERO	CATEGORÍA	PROVINCIA
3	Alta	<ul style="list-style-type: none"> <li>AZUAY</li> <li>LOJA</li> <li>TUNGURAHUA</li> </ul>
6	Media	<ul style="list-style-type: none"> <li>BOLÍVAR</li> <li>EL ORO</li> <li>MANABÍ</li> <li>ORELLANA</li> <li>PICHINCHA</li> <li>SANTA ELENA</li> </ul>
13	Baja	<ul style="list-style-type: none"> <li>ESMERALDAS</li> <li>CARCHI</li> <li>IMBABURA</li> <li>SUCUMBÍOS</li> <li>SANTO DOMINGO DE LOS TSÁCHILAS</li> <li>NAPO</li> <li>COTOPAXI</li> <li>PASTAZA</li> <li>LOS RÍOS</li> <li>GUAYAS</li> <li>CAÑAR</li> <li>CHIMBORAZO</li> <li>GALÁPAGOS</li> </ul>
22	PROVINCIAS CON AFECTACIONES	



**Fuente:** Agencia de Regulación y Control del Agua

**Elaboración:** Ministerio del Ambiente, Agua y Transición Ecológica - Dirección de Educación e Información Ambiental e Hídrica para la Transición Ecológica - Dirección de Comunicación Social



**50**  
GADM

**Con problemas de abastecimiento de agua**

- 22 por sequía
- 37 por cortes de energía
- 9 por mantenimiento
- 12 GADM se repiten en sequía y corte de energía

## 22 Provincias

- Sierra (10)
- Costa (7)
- Amazonía (4)
- Insular (1)



**Sector Agrícola**

**10**  
Provincias  
más afectadas

**Sierra:** Azuay, Bolívar, Cotopaxi, Loja y Tungurahua  
**Costa:** Manabí, Santa Elena y El Oro  
**Amazonía:** Orellana.  
**Insular:** Galápagos.



**Incendios**

**9** Activos  
**0** Controlados

**Activos:** Azuay (3), Chimborazo, Loja (3), Tungurahua y Pichincha.



**Loja, Tungurahua y Azuay** son las provincias con las **3** variables de criticidad; mientras que en **Pichincha, Bolívar, Orellana, Manabí, Santa Elena y El Oro** se presentan **2** de las 3 variables.





*EL NUEVO*  
**ECUADOR**  
**RESUELVE**

**Ministerio del Ambiente, Agua  
y Transición Ecológica**