



# Comité de Operaciones de Emergencia

(Críticidad en Agua Potable, Riego, Incendios Forestales y Sequía)

Reporte 024

Miércoles, 16 de octubre de 2024



*EL NUEVO*  
**ECUADOR**  
**RESUELVE**

Ministerio del Ambiente, Agua  
y Transición Ecológica



República  
del Ecuador

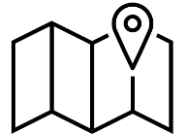
# Determinación de Gobiernos Autónomos Descentralizados Municipales con problemas en el abastecimiento de agua y niveles de criticidad



**29 GADM**  
(13%)

TIENEN PROBLEMAS DE ABASTECIMIENTO DE AGUA:

- 14 POR SEQUÍA
- 20 POR CORTES DE ENERGÍA
- 1 POR MANTENIMIENTO
- 6 GADM reportan problemas de sequía y corte de energía en el cantón.



**55 GADM**  
(25%)

INDICAN QUE NO TIENEN PROBLEMAS DE ABASTECIMIENTO DE AGUA



**138 GADM**  
(62%)

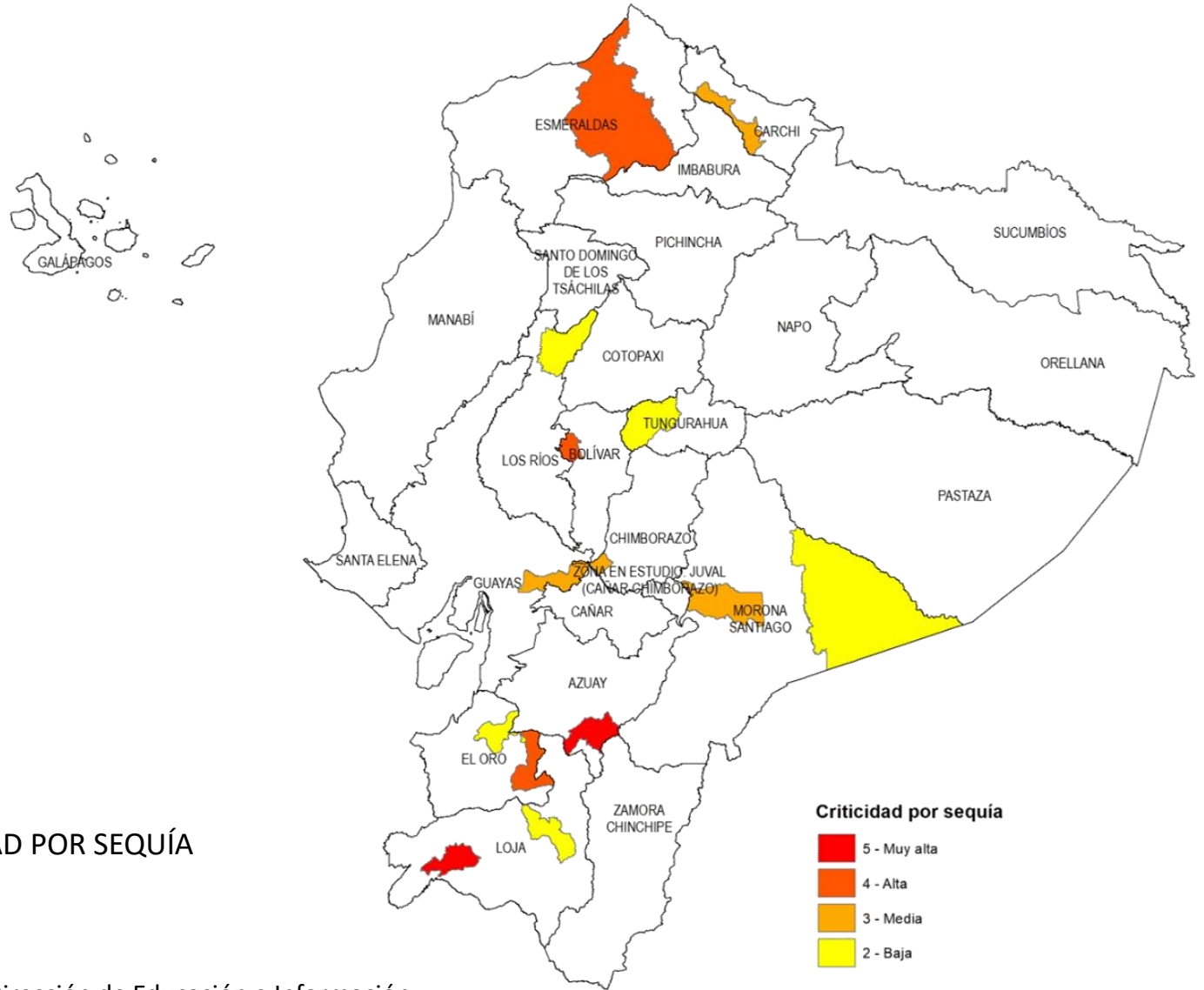
NO REALIZAN REPORTE DE INFORMACIÓN.



# Reporte de los 14 Gobiernos Autónomos Descentralizados (GAD) con nivel de criticidad por desabastecimiento de agua potable por sequía



NÚMERO	CATEGORÍA	CANTÓN
2	Muy alta	<ul style="list-style-type: none"> <li>NABÓN</li> <li>CELICA</li> </ul>
3	Alta	<ul style="list-style-type: none"> <li>ELOY ALFARO</li> <li>ECHANDÍA</li> <li>ZARUMA</li> </ul>
4	Media	<ul style="list-style-type: none"> <li>CUMANDA</li> <li>EL TRIUNFO</li> <li>MIRA</li> <li>SUCÚA</li> </ul>
5	Baja	<ul style="list-style-type: none"> <li>AMBATO</li> <li>CATAMAYO</li> <li>PASAJE</li> <li>TAISHA</li> <li>VALENCIA</li> </ul>
14	GAD	CON NIVEL DE CRITICIDAD POR SEQUÍA



**Fuente:** Agencia de Regulación y Control del Agua

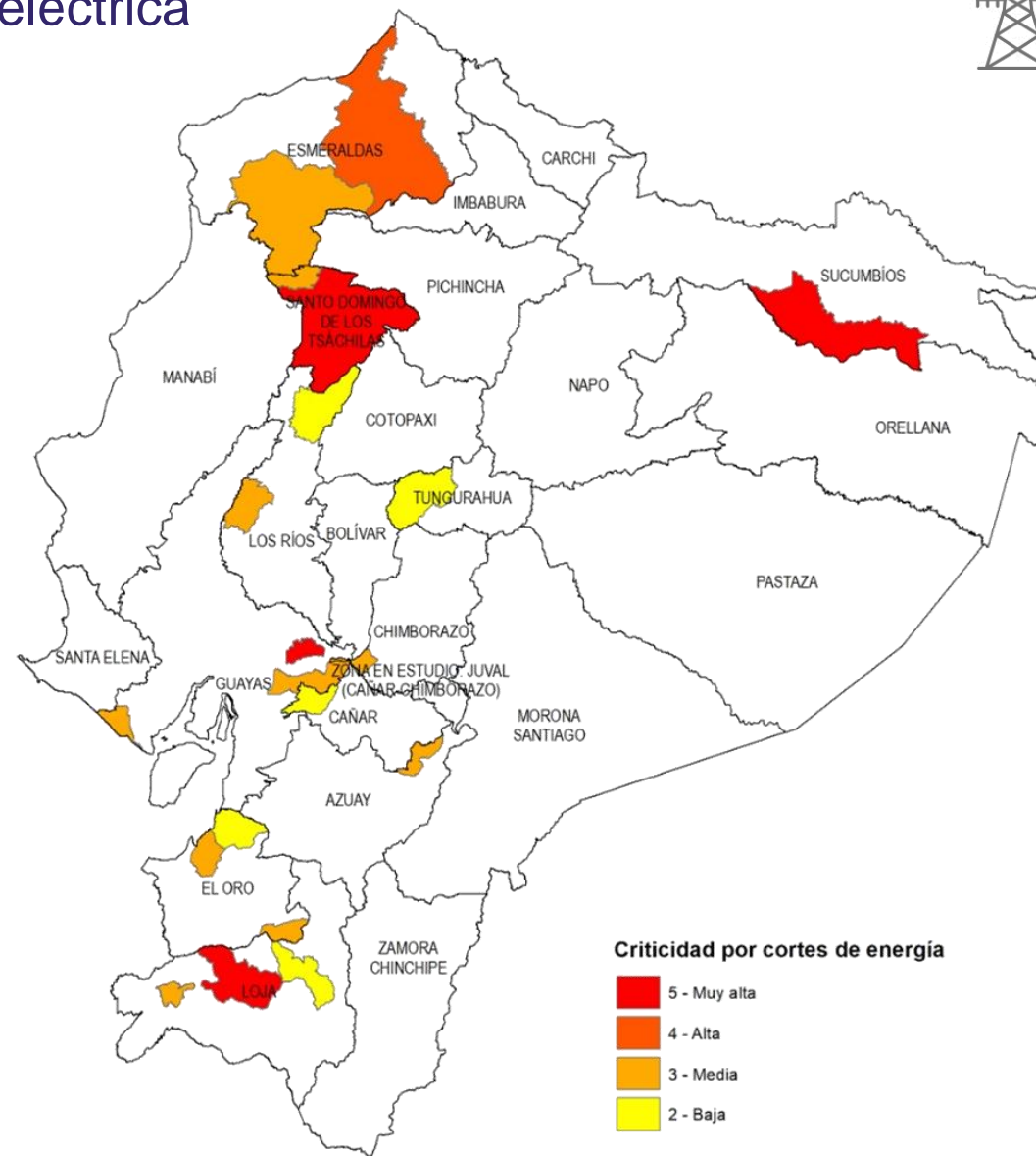
**Elaboración:** Ministerio del Ambiente, Agua y Transición Ecológica - Dirección de Educación e Información Ambiental e Hídrica para la Transición Ecológica - Dirección de Comunicación Social



# Reporte de los 20 Gobiernos Autónomos Descentralizados (GAD) con desabastecimiento de agua potable por energía eléctrica



NÚMERO	CATEGORÍA	CANTÓN
4	Muy alta	<ul style="list-style-type: none"> <li>NARANJITO</li> <li>PALTAS</li> <li>SANTO DOMINGO</li> <li>SHSHUFINDI</li> </ul>
1	Alta	<ul style="list-style-type: none"> <li>ELOY ALFARO</li> </ul>
10	Media	<ul style="list-style-type: none"> <li>CUMANDA</li> <li>EL TRIUNFO</li> <li>LA CONCORDIA</li> <li>MACHALA</li> <li>PALENQUE</li> <li>PAUTE</li> <li>PINDAL</li> <li>PLAYAS</li> <li>PORTOVELO</li> <li>QUININDÉ</li> </ul>
5	Baja	<ul style="list-style-type: none"> <li>AMBATO</li> <li>CATAMAYO</li> <li>EL GUABO</li> <li>LA TRONCAL</li> <li>VALENCIA</li> </ul>
20	GAD	CON DESABASTECIMIENTO DE AGUA POTABLE POR ENERGÍA ELÉCTRICA



**Fuente:** Agencia de Regulación y Control del Agua

**Elaboración:** Ministerio del Ambiente, Agua y Transición Ecológica - Dirección de Educación e Información Ambiental e Hídrica para la Transición Ecológica - Dirección de Comunicación Social





# Gobierno Autónomo Descentralizado (GAD) que reporta desabastecimiento de agua potable por mantenimiento de planta de tratamiento de agua potable



NÚMERO

CATEGORÍA

CANTÓN

1

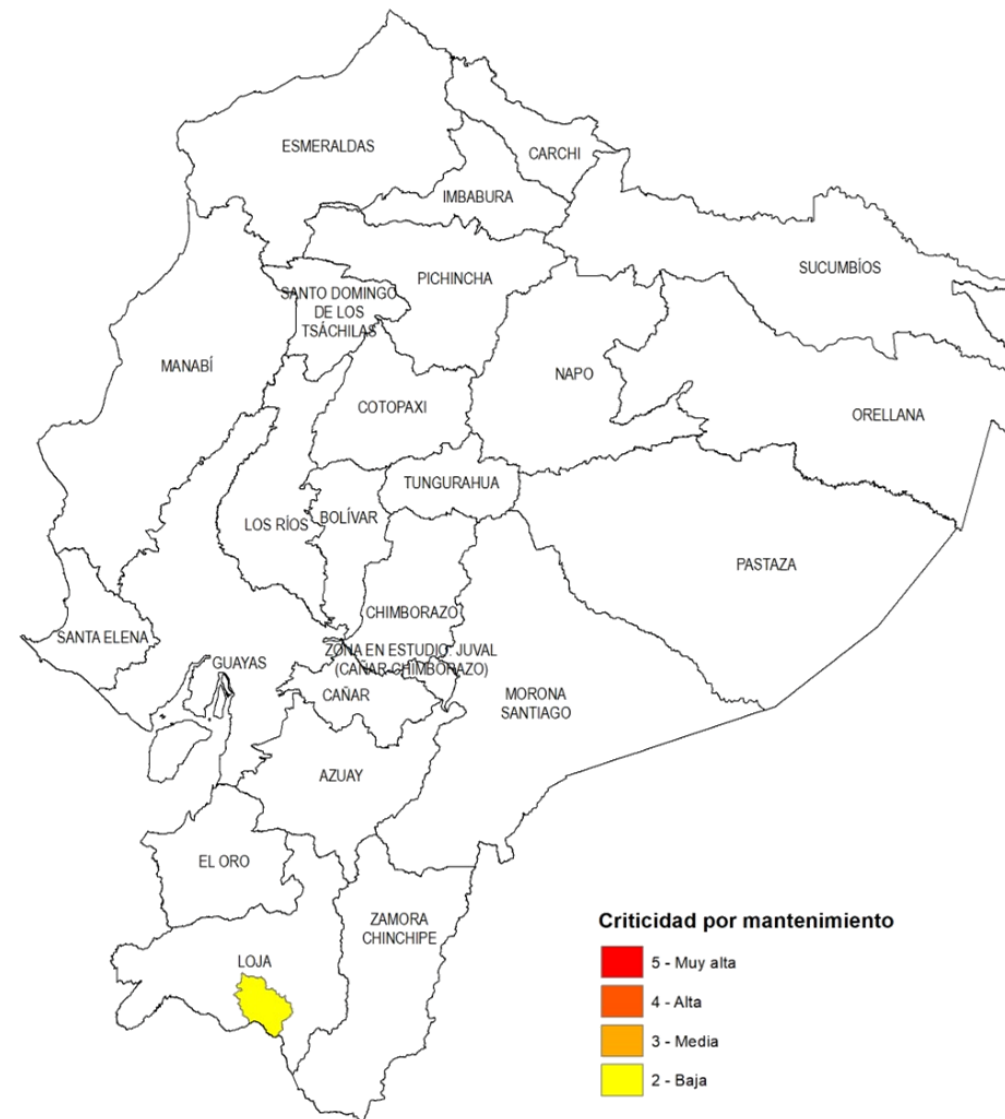
Media

• CALVAS

1

GAD

CON NIVEL DE CRITICIDAD DE AGUA POTABLE POR MANTENIMIENTO DE SU PLANTA DE TRATAMIENTO



**Fuente:** Agencia de Regulación y Control del Agua

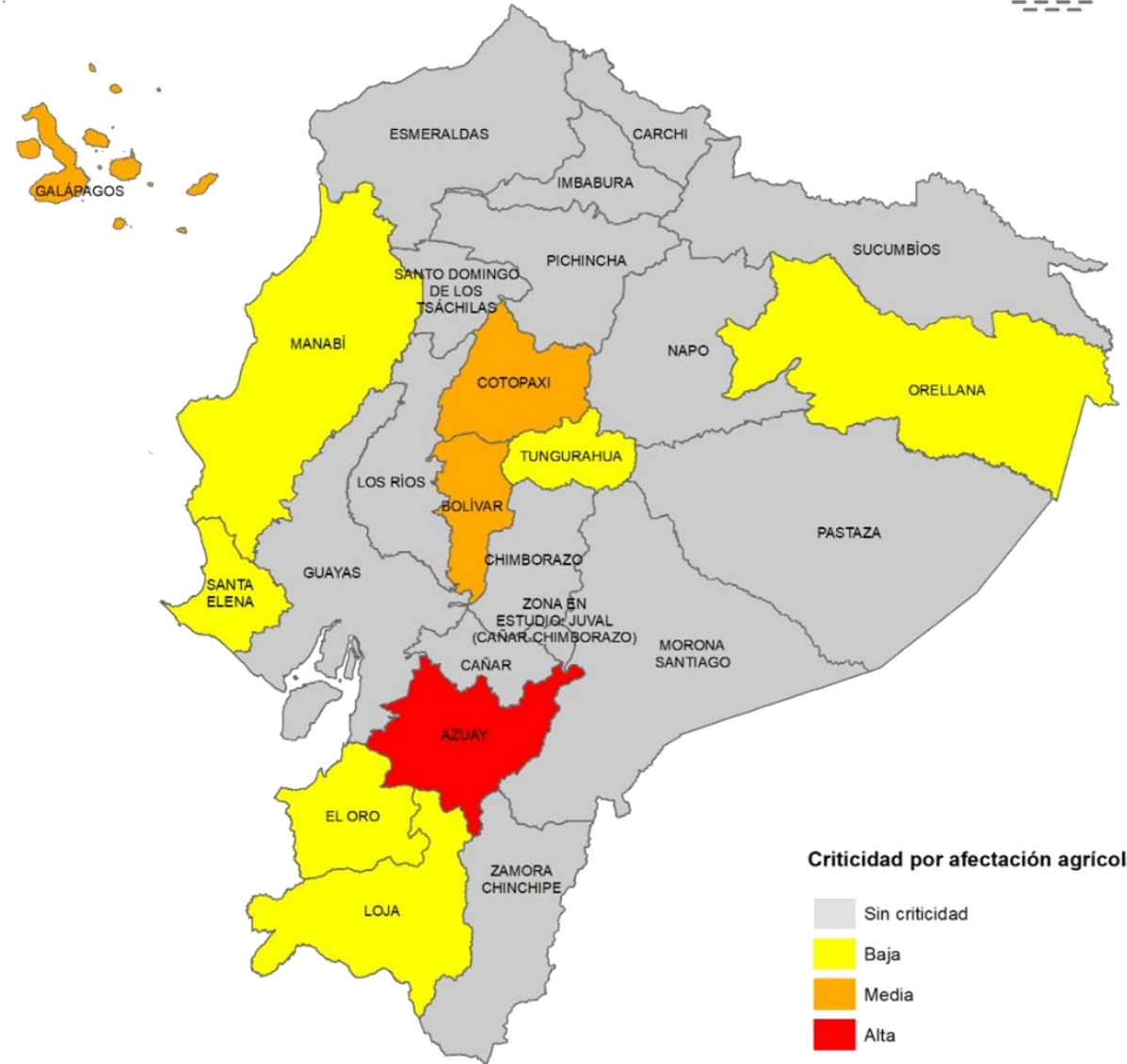
**Elaboración:** Ministerio del Ambiente, Agua y Transición Ecológica - Dirección de Educación e Información Ambiental e Hídrica para la Transición Ecológica - Dirección de Comunicación Social



# Afectaciones Agrícolas por provincia del 01 de julio al 14 de octubre de 2024 (Sequías + Incendios Forestales)



NÚMERO	CATEGORÍA	PROVINCIA	HECTÁREAS AFECTADAS
1	Alta	<ul style="list-style-type: none"> <li>AZUAY</li> </ul>	27.602,02
3	Media	<ul style="list-style-type: none"> <li>BOLÍVAR</li> <li>COTOPAXI</li> <li>GALÁPAGOS</li> </ul>	17.136,96
6	Baja	<ul style="list-style-type: none"> <li>ORELLANA</li> <li>TUNGURAHUA</li> <li>LOJA</li> <li>EL ORO</li> <li>SANTA ELENA</li> <li>MANABÍ</li> </ul>	884,40
10	PROVINCIAS CON AFECTACIONES		

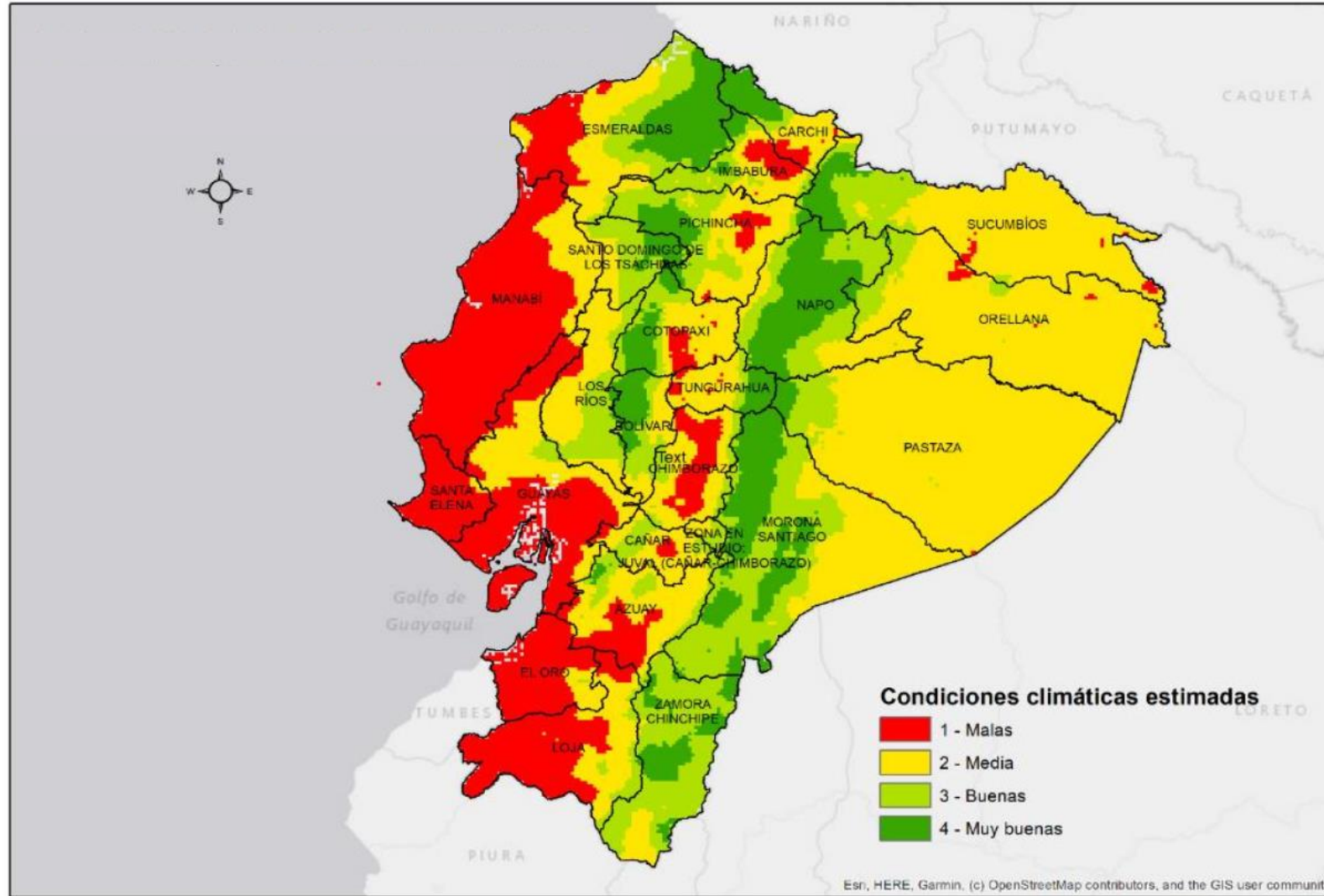


**Fuente:** Ministerio de Agricultura y Ganadería

**Elaboración:** Ministerio del Ambiente, Agua y Transición Ecológica - Dirección de Educación e Información Ambiental e Hídrica para la Transición Ecológica - Dirección de Comunicación Social



# Estimación para septiembre y octubre de 2024 sobre afectaciones por condiciones climáticas.



**Fuente:** Instituto Nacional de Meteorología e Hidrología – Ministerio de Agricultura y Ganadería

**Elaboración:** Ministerio del Ambiente, Agua y Transición Ecológica - Dirección de Educación e Información Ambiental e Hídrica para la Transición Ecológica - Dirección de Comunicación Social



Ministerio del Ambiente, Agua y Transición Ecológica

# Incendios activos y controlados



PROVINCIA

CANTÓN

HECTÁREAS AFECTADAS

- CHIMBORAZO
- TUNGURAHUA

- GUANO
- PATATE

161,00

Incendios



Activos

Fuente: Secretaría Nacional de Gestión de Riesgos

Elaboración: Ministerio del Ambiente, Agua y Transición Ecológica - Dirección de Educación e Información Ambiental e Hídrica para la Transición Ecológica - Dirección de Comunicación Social



Ministerio del Ambiente, Agua y Transición Ecológica



# Criticidad por provincia (Sequía + Incendios + Seguridad Alimentaria)



**NÚMERO CATEGORÍA PROVINCIA**

**1**

Alta

- TUNGURAHUA

**6**

Media

- BOLÍVAR
- CHIMBORAZO
- LOJA
- EL ORO
- ORELLANA
- AZUAY

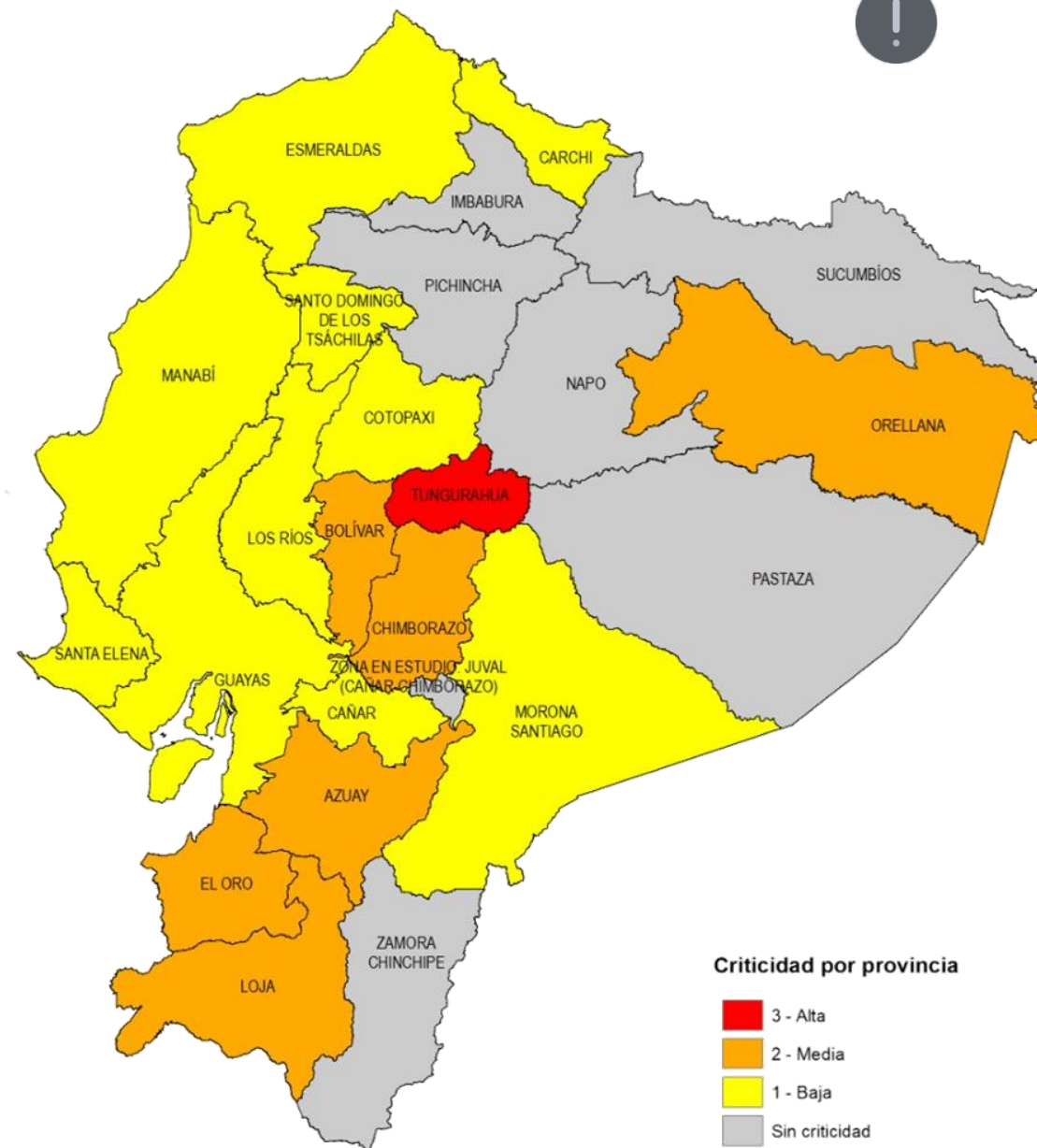
**11**

Baja

- CAÑAR
- CARCHI
- COTOPAXI
- GALÁPAGOS
- GUAYAS
- MORONA SANTIAGO
- SANTA ELENA
- SANTO DOMINGO DE LOS TSÁCHILAS
- ESMERALDAS
- LOS RÍOS
- MANABÍ

**18**

**PROVINCIAS  
CON AFECTACIONES**



**Fuente:** Agencia de Regulación y Control del Agua

**Elaboración:** Ministerio del Ambiente, Agua y Transición Ecológica - Dirección de Educación e Información Ambiental e Hídrica para la Transición Ecológica - Dirección de Comunicación Social



Ministerio del Ambiente, Agua y Transición Ecológica

# Conclusiones



**29**  
GADM

**Con problemas de abastecimiento de agua**

- 14 por sequía
- 20 por cortes de energía
- 1 por mantenimiento
- 6 GADM se repiten en sequía y corte de energía

## 18 Provincias

- Sierra (8)
- Costa (7)
- Amazonía (2)
- Insular (1)



**Sector Agrícola**

**10**  
Provincias  
más afectadas

**Sierra:** Azuay, Bolívar, Cotopaxi, Loja y Tungurahua  
**Costa:** Manabí, Santa Elena y El Oro  
**Amazonía:** Orellana.  
**Insular:** Galápagos.



**Incendios**

**2** Activos  
**0** Controlados

**Activos:** Chimborazo, Tungurahua.



**Tungurahua** es la provincial que presenta las **3** variables de criticidad; mientras que en **Bolívar, Azuay, Chimborazo, El Oro, Orellana y Loja** se presentan **2** de las 3 variables.



EL NUEVO  
**ECUADOR**  
**RESUELVE**



*EL NUEVO*  
**ECUADOR**  
**RESUELVE**

**Ministerio del Ambiente, Agua  
y Transición Ecológica**